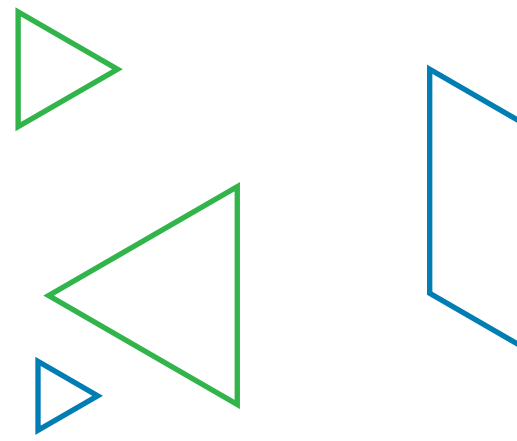




WIELKOŚĆ I STRUKTURA BAZY DANYCH RAPORT KWARTAŁU II 2024 ROKU

ORAZ DANE PORÓWNAWCZE
Z POPRZEDNICH OKRESÓW



2 Wielkość i struktura bazy danych ERIF Biura Informacji Gospodarczej S.A., II kwartał 2024 roku

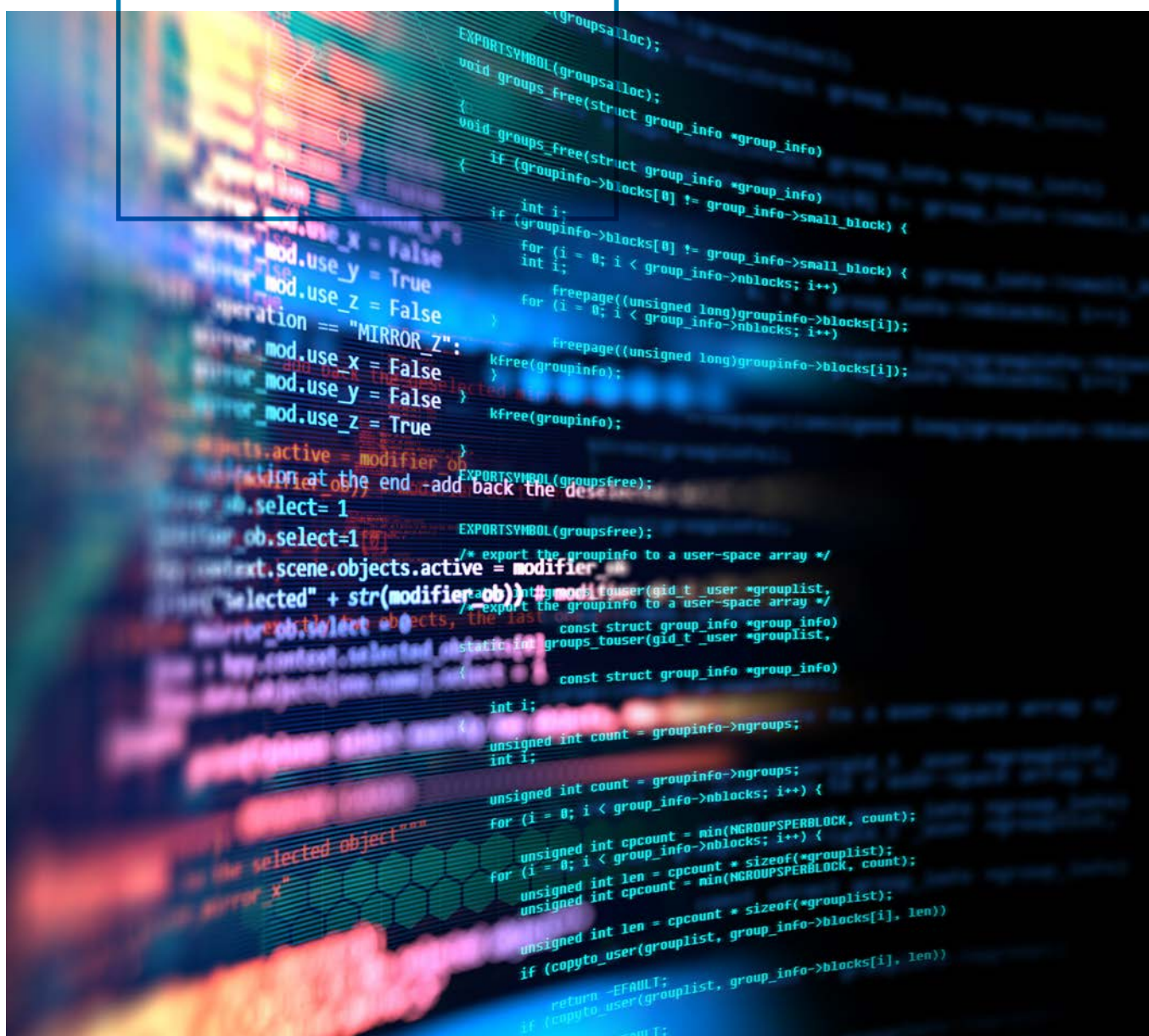
- 3 Wprowadzenie
- 4 Informacja o liczbie oraz wartości zobowiązań w bazie
- 5 Informacja o strukturze zobowiązań
- 6 Struktura bazy danych w podziale na konsumentów i podmioty gospodarcze
- 7 Struktura bazy danych wg pochodzenia informacji
- 8 Struktura informacji negatywnych zawartych w bazie danych wg tytułów zadłużenia
- 9 Informacja o udostępnionych raportach

10 Wykresy

- 11 Liczba i wartość zobowiązań w bazie ERIF
- 12 Struktura ilościowa bazy danych według rodzaju zobowiązań
- 13 Struktura ilościowa zobowiązań negatywnych i pozytywnych
- 14 Liczba podmiotów gospodarczych i konsumentów
- 15 Ilościowa i wartościowa struktura bazy według tytułów zadłużenia konsumentów i podmiotów gospodarczych
- 16 Ilościowa i wartościowa struktura inf. negatywnej w podziale na salda zobowiązań
- 17 Ilościowa i wartościowa struktura inf. pozytywnej w podziale na salda zobowiązań

Wielkość i struktura bazy danych ERIF Biura Informacji Gospodarczej S.A. II kwartał 2024 roku

Raport sporządzony
przez Zarząd Spółki
ERIF BIG S.A.



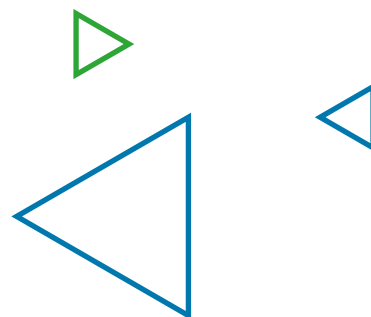
Wprowadzenie

Niniejszy raport ma na celu przedstawienie statystyk dotyczących wolumenu oraz struktury bazy danych ERIF Biura Informacji Gospodarczej S.A. (zwanego dalej „ERIF”) oraz realizację polityki w zakresie rzetelnego informowania klientów, potencjalnych klientów, kontrahentów, organów administracji publicznej, instytucji samorządowych o oferowanej usłudze udostępniania informacji gospodarczych.

Publikacja Raportów ma na celu wypracowanie dobrych praktyk rynkowych w zakresie informowania o bazach danych dłużników, które mogłyby zostać przyjęte przez inne działające na polskim rynku biura informacji gospodarczych.

Dane zawarte w Raportach są analizowane przez Radę Nadzorczą ERIF BIG S.A. w procesie oceny działalności ERIF BIG S.A.

Dane przedstawione w raporcie zostały opracowane **na zlecenie Zarządu ERIF BIG S.A.** Podczas przygotowania raportu zastosowano najwyższe standardy w zakresie metodologii, jak i jakości cyklicznej analizy bazy danych ERIF.



Dane zawarte w niniejszym raporcie odnoszą się do bazy danych administrowanej przez ERIF (zwanej dalej „bazą danych”) i zostały zaprezentowane według stanu na dzień **3 lipca 2024 r., godz.: 2:00.**

Wartości poszczególnych zobowiązań w bazie danych wyrażone w walutach innych niż PLN zostały przeliczone na PLN wg następujących średnich kursów NBP **z dnia 30 czerwca 2024 r.**

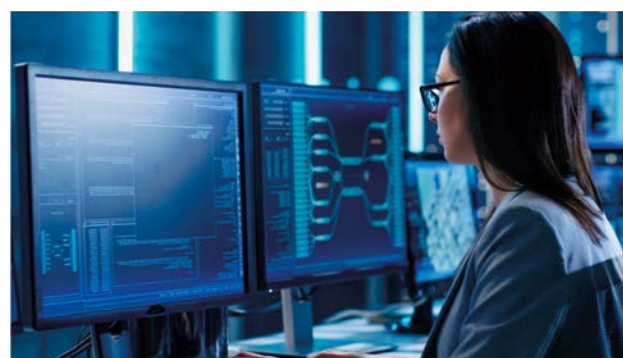


**EUR = 4,3130 PLN
GBP = 5,0942 PLN
USD = 4,0320 PLN**

Informacja o liczbie oraz wartości zobowiązań w bazie danych ERIF

Na dzień wykonania raportu, baza danych ERIF zawierała 208 787 275 zobowiązań o łącznej wartości **80 309 895 200 PLN**

Zobowiązanie rozumiane jest jako pojedynczy wpis informacji gospodarczej dotyczącej wiarygodności płatniczej określonego podmiotu, spełniającej warunki określone w Ustawie z dnia 9 kwietnia 2010 r. o udostępnianiu informacji gospodarczych i wymianie danych gospodarczych, Dz. U. z 2010 r. nr 81 poz. 530 z późn. zm. (zwanej dalej „Ustawą”).



W bazie danych ERIF znajdują się wpisy zawierające informacje:

▷ **NEGATYWNE** – dotyczące zobowiązań wymagalnych od co najmniej 60 dni (w przypadku informacji przekazanych do dnia 12 listopada 2017 r. włącznie) lub od co najmniej 30 dni (w przypadku informacji przekazanych od dnia 13 listopada 2017 r. włącznie),

▷ **POZYTYWNE** – dotyczące zobowiązań spłaconych w terminie lub z opóźnieniem wynoszącym mniej niż 60 dni (w przypadku informacji przekazanych do dnia 12 listopada 2017 r. włącznie) lub mniej niż 30 dni (w przypadku informacji przekazanych od dnia 13 listopada 2017 r. włącznie).

Zobowiązanie dotyczy następujących podmiotów:

▷ osoby fizycznej, zwanej dalej **KONSUMENTEM**

▷ osoby fizycznej prowadzącej działalność gospodarczą, osoby prawnej lub jednostki organizacyjnej nieposiadającej osobowości prawnej, zwanej dalej

PODMIOTEM GOSPODARCZYM

Informacja o strukturze zobowiązań

struktura wartościowa zobowiązań w bazie danych ERIF

Struktura ilościowa, wartościowa, podmiotowa w podziale na rodzaj i przedział wartości zobowiązania była następująca:

	Liczba zobowiązań	Wartość zobowiązań	Liczba zobowiązań	Wartość zobowiązań	Liczba zobowiązań	Wartość zobowiązań
Wszystkie zobowiązania	KONSUMENCI		PODMIOTY GOSPODARCZE		łącznie	
poniżej 200 ⁰ zł	129 213 984	11 704 833 136	27 115 559	2 897 456 698	156 310 110	14 602 289 834
200 - 500 zł	26 521 579	7 499 101 129	11 719 881	3 475 581 475	38 263 803	10 974 682 605
500 - 1 000 zł	3 834 934	2 550 059 627	1 873 520	1 232 493 207	5 721 407	3 782 552 834
1 000 - 3 000 zł	4 357 905	7 546 878 899	494 473	755 394 298	4 861 339	8 302 273 197
3 000 - 10 000 zł	2 931 245	15 508 264 970	99 444	501 559 094	3 021 632	16 009 824 063
powyżej 10 000 zł	592 652	24 960 490 616	29 206	1 677 782 052	608 984	26 638 272 668
Razem	167 452 299	69 769 628 377	41 332 083	10 540 266 823	208 787 275	80 309 895 200

1) Zobowiązania splate w części po wpisie do bazy danych.

	Liczba zobowiązań	Wartość zobowiązań	Liczba zobowiązań	Wartość zobowiązań	Liczba zobowiązań	Wartość zobowiązań
Zobowiązania wymagalne	KONSUMENCI		PODMIOTY GOSPODARCZE		łącznie	
poniżej 200 ⁰ zł	133 806	13 124 412	5 840	556 290	120 213	13 680 702
200 - 500 zł	305 847	102 013 747	5 459	2 007 926	333 649	104 021 674
500 - 1 000 zł	363 889	262 958 565	34 046	25 522 482	410 888	288 481 048
1 000 - 3 000 zł	758 232	1 374 336 905	87 970	160 455 321	855 163	1 534 792 225
3 000 - 10 000 zł	736 190	4 020 759 747	71 666	381 412 656	798 799	4 402 172 403
powyżej 10 000 zł	569 980	24 653 712 123	28 217	1 661 689 879	585 323	26 315 402 001
Razem	2 867 944	30 426 905 499	233 198	2 231 644 554	3 101 142	32 658 550 052,60 zł

1) Zobowiązania splate w części po wpisie do bazy danych.

	Liczba zobowiązań	Wartość zobowiązań	Liczba zobowiązań	Wartość zobowiązań	Liczba zobowiązań	Wartość zobowiązań
Zobowiązania splate	KONSUMENCI		PODMIOTY GOSPODARCZE		łącznie	
poniżej 200 zł	129 080 178	11 691 708 725	27 109 719	2 896 900 408	156 189 897	14 588 609 132
200 - 500 zł	26 215 732	7 397 087 382	11 714 422	3 473 573 549	37 930 154	10 870 660 931
500 - 1 000 zł	3 471 045	2 287 101 061	1 839 474	1 206 970 725	5 310 519	3 494 071 786
1 000 - 3 000 zł	3 599 673	6 172 541 994	406 503	594 938 977	4 006 176	6 767 480 972
3 000 - 10 000 zł	2 195 055	11 487 505 223	27 778	120 146 438	2 222 833	11 607 651 660
powyżej 10 000 zł	22 672	306 778 494	989	16 092 173	23 661	322 870 666
Razem	164 584 355	39 342 722 879	41 098 885	8 308 622 269	205 683 240	47 651 345 147,72 zł

Struktura bazy danych ERIF

w podziale na konsumentów i podmioty gospodarcze

Struktura bazy danych ERIF pod względem podmiotowym była następująca:

KONSUMENTI	Negatywne	Pozytywne	Razem
Łączna liczba konsumentów ¹⁾	1 476 538	4 606 716	5 673 107
Udział % liczby konsumentów	26,03%	81,20%	100%
Łączna liczba zobowiązań	2 867 950	164 584 355	167 452 305
Udział % liczby zobowiązań	1,71%	98,29%	100%
Łączna wartość zobowiązań	30 426 905 498,60 zł	39 342 722 878,61 zł	69 769 628 377,21 zł
Średnia liczba zobowiązań konsumenta	1,94	35,73	29,52
Średnia wartość zobowiązań konsumenta	20 606,92 zł	8 540,30 zł	12 298,31 zł

1) Liczba podmiotów posiadających indywidualny nr PESEL w bazie danych.

2) Różnica wynosi 410 147 (7,23%). Jest to liczba konsumentów posiadających informacje pozytywne oraz negatywne na swój temat.

PODMIOTY GOSPODARCZE	Negatywne	Pozytywne	Razem
Łączna liczba podmiotów gospodarczych ¹⁾	110 278	1 017 635	1 104 614
Udział % liczby podmiotów gospodarczych	9,98%	92,13%	100%
Łączna liczba zobowiązań	233 199	41 098 885	41 332 084
Udział % liczby zobowiązań	0,56%	99,44%	100%
Łączna wartość zobowiązań	2 231 644 554,01 zł	8 308 622 269,11 zł	10 540 266 823,12 zł
Średnia liczba zobowiązań podmiotu gospodarczego	2,11	40,39	37,42
Średnia wartość zobowiązań podmiotu gospodarczego	20 236,53 zł	8 164,64 zł	9 542,04 zł

1) Liczba podmiotów posiadających indywidualny NIP w bazie danych.

2) Różnica wynosi 23 299 (2,11%). Jest to liczba podmiotów gospodarczych posiadających informacje pozytywne oraz negatywne na swój temat.

Struktura bazy danych ERIF

wg pochodzenia informacji negatywnej

Struktura bazy danych ERIF według rodzaju podmiotów przekazujących zobowiązania była następująca:

	Podmioty z GK KRUK ¹⁾	Pozostali uczestnicy rynku ²⁾
Udział w liczbie zobowiązań w bazie danych ERIF	30,42%	69,58%
Udział w wartości zobowiązań w bazie danych ERIF	23,29%	76,71%

1) Grupa KRUK jest liderem rynku zarządzania wierzytelnościami w Europie Centralnej. W jej skład wchodzi: KRUK S.A., KRUK Towarzystwo Funduszy Inwestycyjnych S.A., Novum Finance Sp. z o.o., SECAPITAL S.a.r.l., jak również fundusze sekurytyzacyjne: Prokura NS FIZ, Presco Investments S.a.r.l oraz P.R.E.S.C.O Investment I Niestandaryzowany Sekurytyzacyjny Fundusz Inwestycyjny Zamknięty, Prokulus NS FIZ, Wonga.pl Sp. z o.o.

2) Za pozostałych uczestników rynku uważa się podmioty inne niż wymienione w punkcie 1.

Struktura bazy danych ERIF

w podziale na konsumentów i podmioty gospodarcze

Struktura bazy danych ERIF według tytułów zadłużenia dla KONSUMENTÓW

Grupa tytułów zadłużenia / Tytuł prawny zadłużenia	Udział ilościowy	Udział wartościowy
MULTIMEDIALNE	26,58%	6,74%
Usługi telekomunikacyjne i multimedialne	22,18%	6,14%
Umowa sprzedaży towaru na raty	2,50%	0,38%
Zadłużenie wynikające z umowy o abonament	1,89%	0,22%
POŻYCZKOWE	24,48%	16,38%
Umowa pożyczki	24,48%	16,38%
ALIMENTACYJNE	15,40%	56,33%
Świadczenia z funduszu alimentacyjnego	7,69%	32,67%
Zobowiązania dłużnika alimentacyjnego	5,12%	20,63%
Zaliczka alimentacyjna	2,16%	1,94%
Inne	0,44%	1,09%
SĄDOWE	11,78%	3,07%
Grzywna	6,37%	1,31%
Koszty sądowe	4,69%	0,32%
Inne	0,72%	1,44%
BANKOWE	11,08%	15,19%
Umowa kredytu	3,82%	6,00%
Umowa o kredyt konsumencki	4,30%	6,53%
Karta kredytowa	2,05%	1,44%
Umowa rachunku bankowego	0,69%	0,57%
Zobowiązania wynikające z umowy związanej z wykonywaniem czynności bankowych	0,21%	0,33%
Hipoteka	0,01%	0,32%
UBEZPIECZENIOWE	7,90%	0,74%
Umowa ubezpieczenia	7,90%	0,74%
POZOSTAŁE	2,76%	1,56%
Razem	100,00%	100,00%

Struktura bazy danych ERIF według tytułów zadłużenia dla PODMIOTÓW GOSPODARCZYCH

Grupa tytułów zadłużenia / Tytuł prawny zadłużenia	Udział ilościowy	Udział wartościowy
MULTIMEDIALNE	45,86%	24,18%
Umowa o świadczenie usług pocztowych i telekomunikacyjnych	24,01%	18,33%
Umowa sprzedaży towaru na raty	21,83%	5,82%
Zadłużenie wynikające z umowy o abonament	0,01%	0,03%
UBEZPIECZENIOWE	42,89%	14,73%
Umowa ubezpieczenia	42,89%	14,73%
WYNIKAJĄCE Z PROWADZENIA DZIAŁALNOŚCI GOSPODARCZEJ	7,49%	39,70%
Umowa związana z wykonywaniem działalności gospodarczej	3,28%	16,38%
Inne zadłużenia fakturowe	3,84%	23,03%
Umowa o świadczenie usług	0,35%	0,26%
Umowa sprzedaży	0,02%	0,03%
Umowa o dzieło	0,00%	0,00%
BANKOWE	2,92%	15,58%
Umowa kredytu	1,36%	12,71%
Umowa rachunku bankowego	1,25%	1,51%
Karta kredytowa	0,24%	0,30%
Zobowiązania wynikające z umowy związanej z wykonywaniem czynności bankowych	0,06%	0,84%
Hipoteka	0,00%	0,21%
POŻYCZKOWE	0,50%	2,15%
Umowa pożyczki	0,50%	2,15%
POZOSTAŁE	0,34%	3,66%
Razem	100,00%	100,00%

Informacja o udostępnionych raportach z bazy danych ERIF

Liczba udostępnionych raportów z bazy danych ERIF w okresie od dnia 1 stycznia 2024 r. do dnia **30 czerwca 2024 r.**, wyniosła **8 547 624**

Poprzez raport rozumie się wynik przeszukania bazy danych ERIF udostępniany w odpowiedzi na każde zapytanie dotyczące określonego podmiotu.^{1) 2)}

1) Przeszukanie bazy danych następuje w oparciu o ustalone kryterium wyszukiwania (PESEL/NIP).

2) Za „raport” uznaje się zarówno raport „pełny” (odpowiedź systemu zawierającą informacje gospodarcze określonego podmiotu), jak i raport „pusty” (odpowiedź systemu o braku informacji gospodarczych dotyczących określonego podmiotu).

Informacja o aktualności danych w ERIF

Według stanu na dzień 3 lipca 2024 r., godz. 2:00:

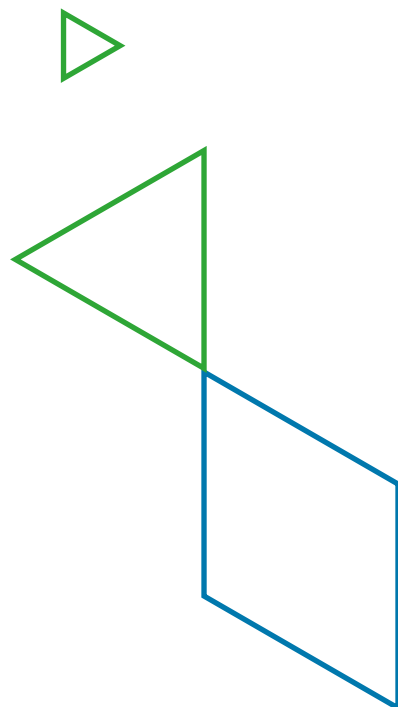
- baza danych zawierała wyłącznie zobowiązania, które zostały wpisane bądź zaktualizowane w ciągu ostatnich 3 lat,¹⁾
- baza danych nie zawierała zobowiązań starszych niż 10 lat licząc od daty wpisu,²⁾
- baza danych nie zawierała zobowiązań konsumenckich starszych niż 10 lat licząc od daty wymagalności zobowiązania (dotyczy zobowiązań dodanych do bazy od 13 listopada 2017 r. do 8 września 2018 r.),³⁾
- baza danych nie zawierała zobowiązań konsumenckich starszych niż 6 lat licząc od daty wymagalności zobowiązania (dotyczy zobowiązań dodanych do bazy od 9 września 2018 r., nie dotyczy zobowiązań dłużników alimentacyjnych).³⁾

Piotr Badura
Prezes Zarządu
09.07.2024 r.

1), 2) Art. 31 pkt 8 Ustawy.

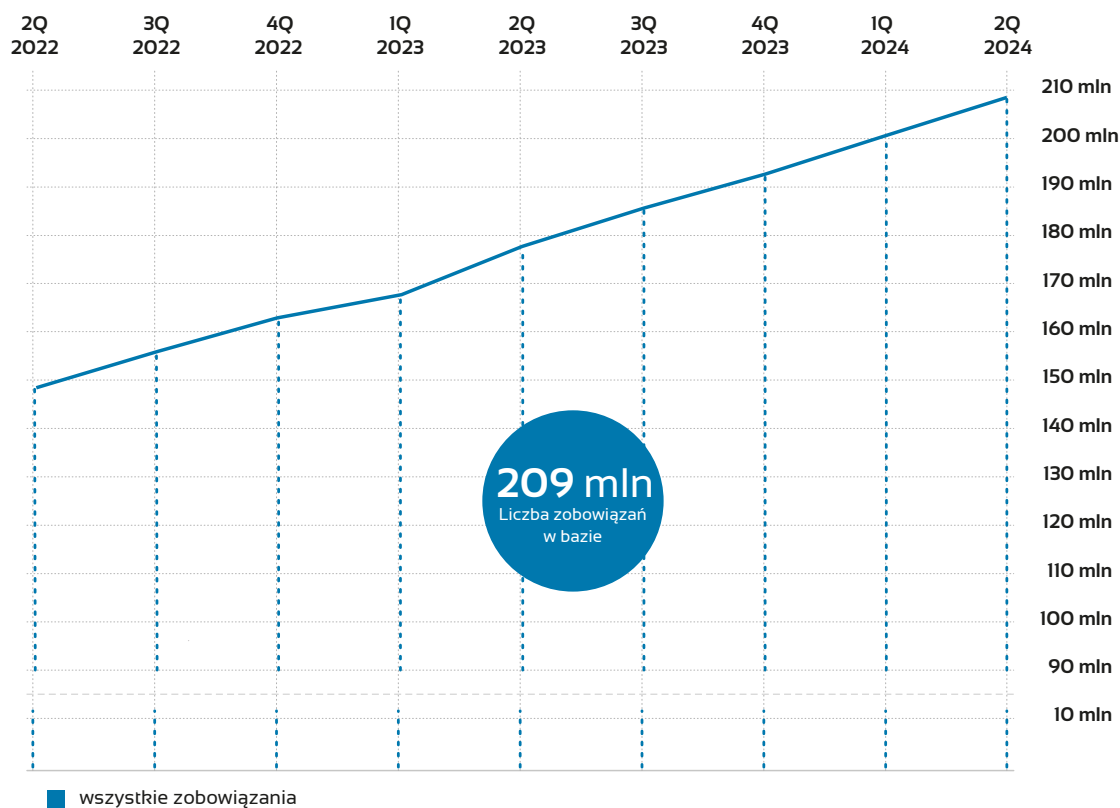
3) Art. 31 ust. 1 pkt 9 Ustawy w zw. z art. 7 ustawy z dnia 13 kwietnia 2018 r. o zmianie ustawy – KC oraz niektórych innych ustaw (Dz. U. z 2018, poz. 1104), art. 31 ust. 2 Ustawy.

Wykresy



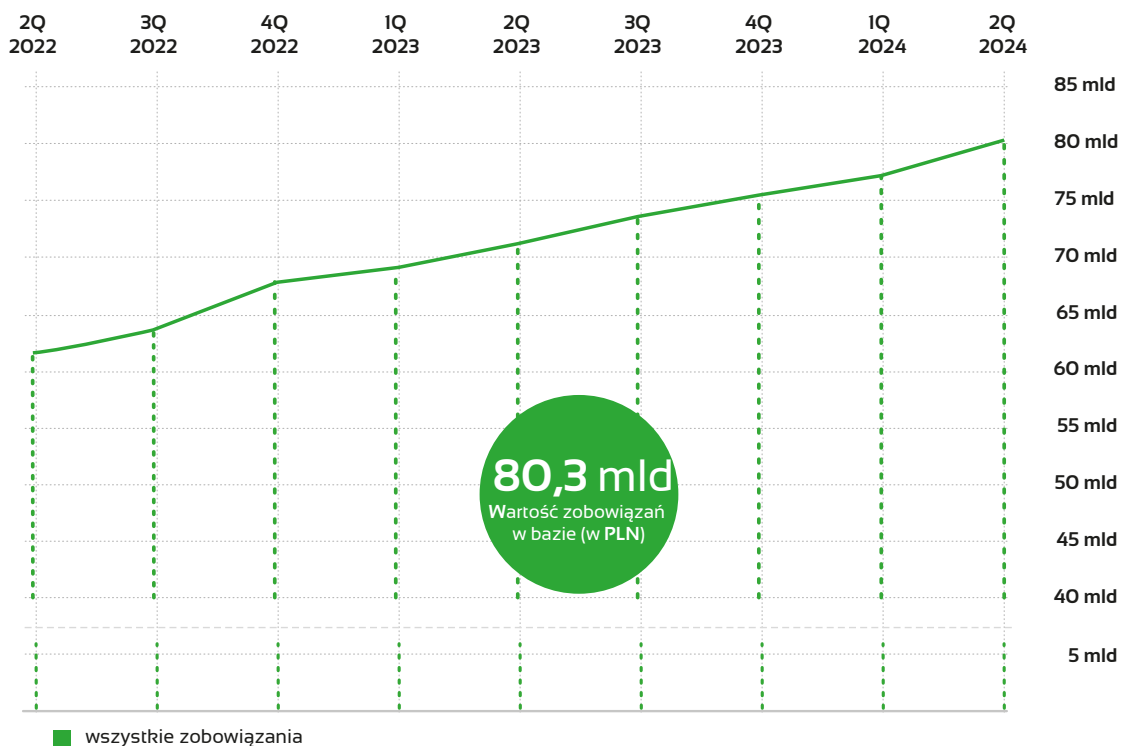
Liczba zobowiązań

w bazie danych ERIF od II kwartału 2022 r.



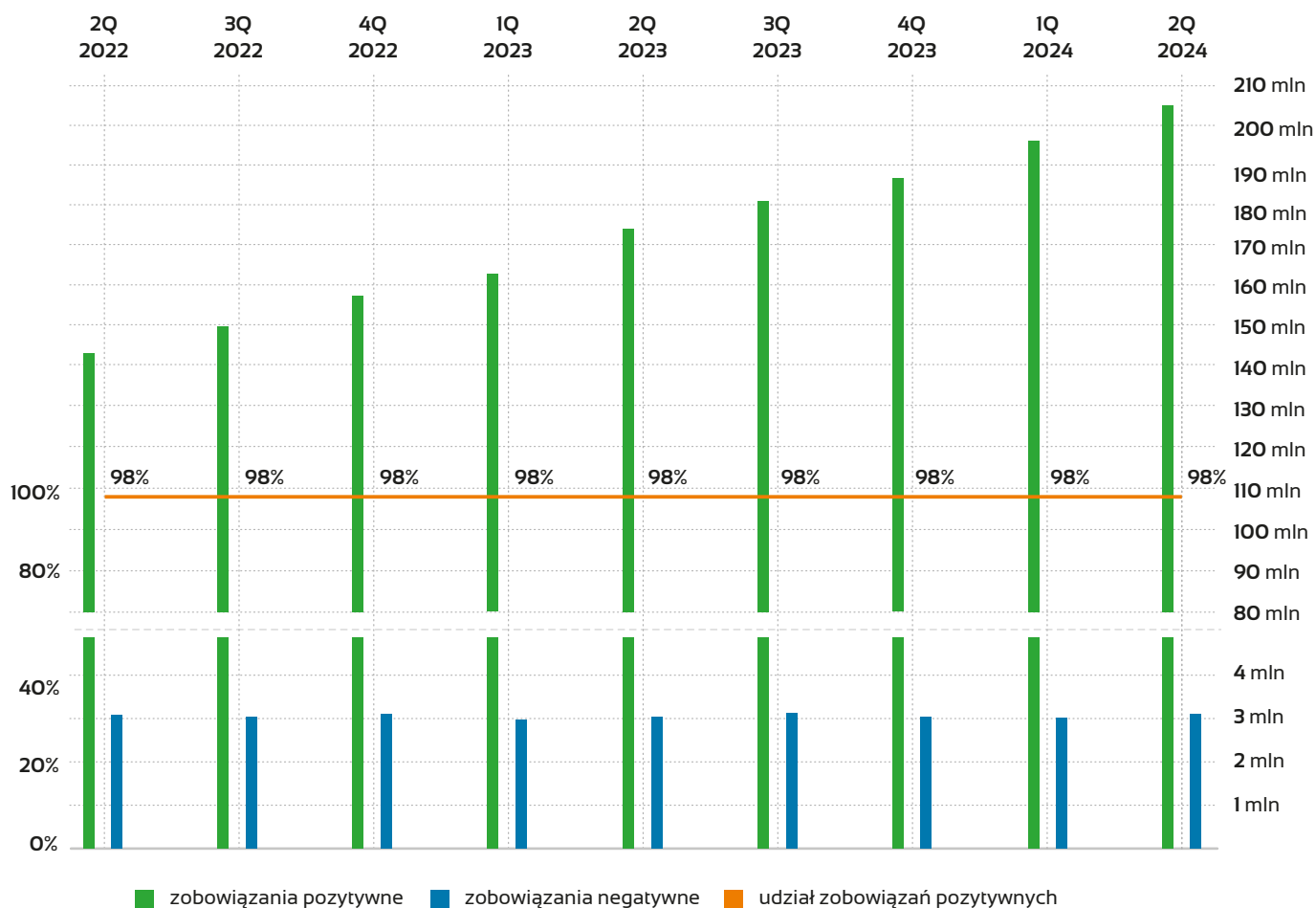
Wartość zobowiązań

w bazie danych ERIF od II kwartału 2022 r.



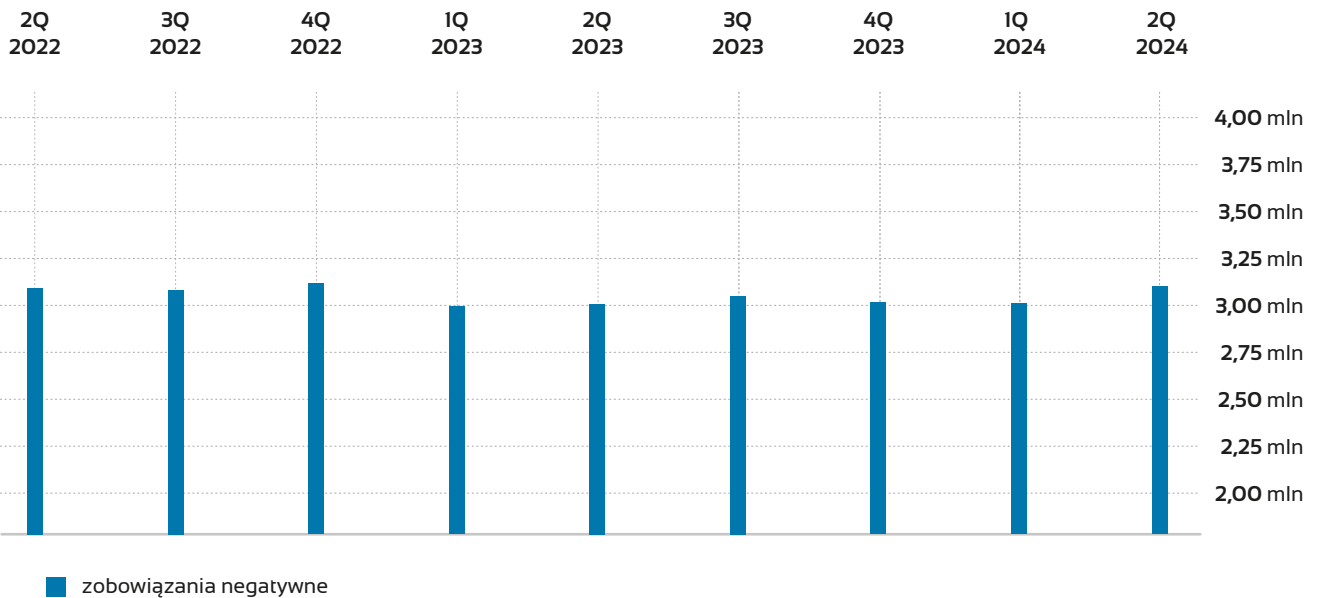
Struktura ilościowa

bazy danych ERIF według rodzaju zobowiązań od II kwartału 2022 r.



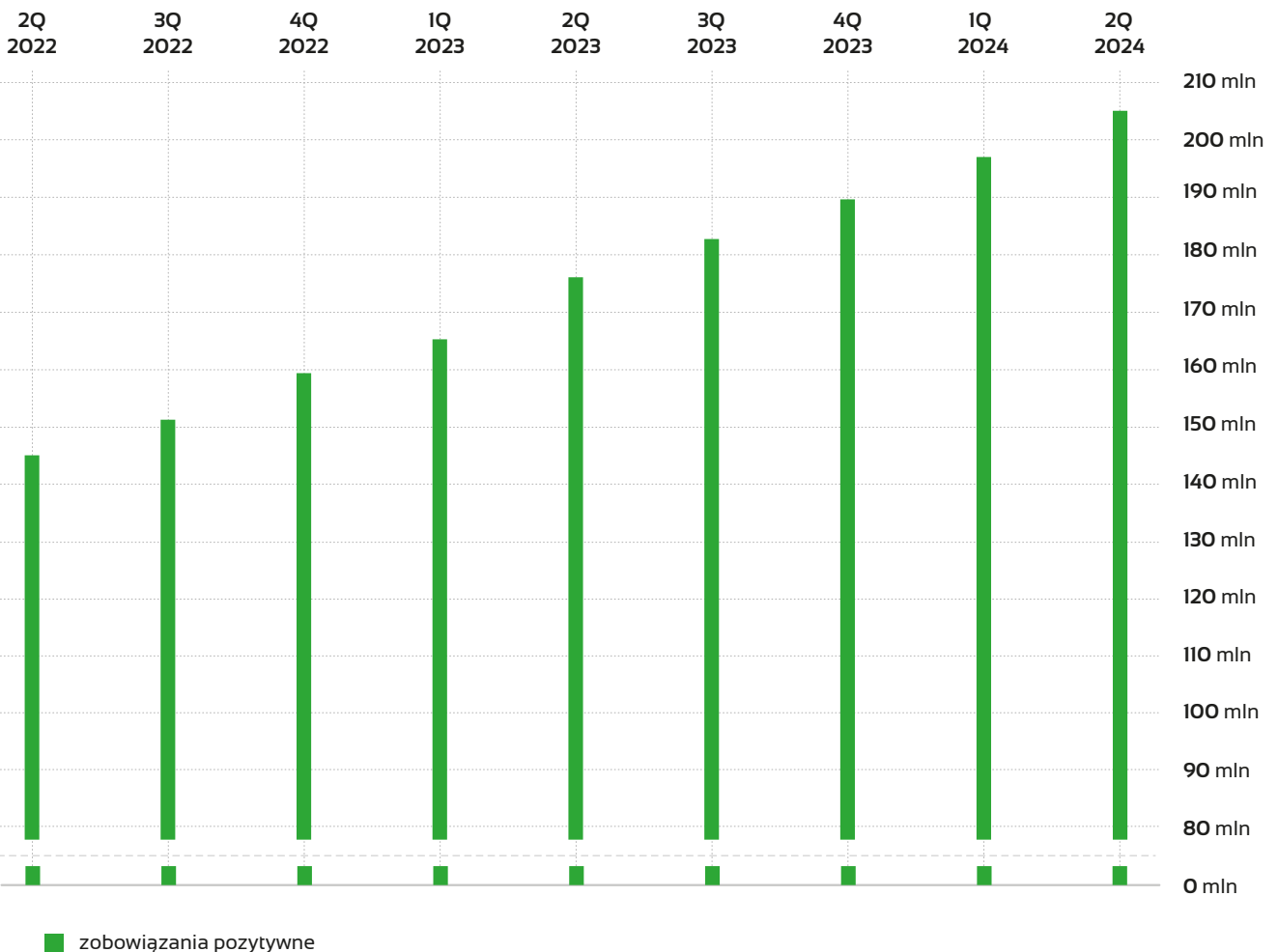
Struktura ilościowa

zobowiązań negatywnych w bazie danych ERIF od II kwartału 2022 r.



Struktura ilościowa

zobowiązań pozytywnych w bazie danych ERIF od II kwartału 2022 r.



Liczba podmiotów gospodarczych i konsumentów w bazie danych ERIF



5,67 mln
łączna liczba
konsumentów

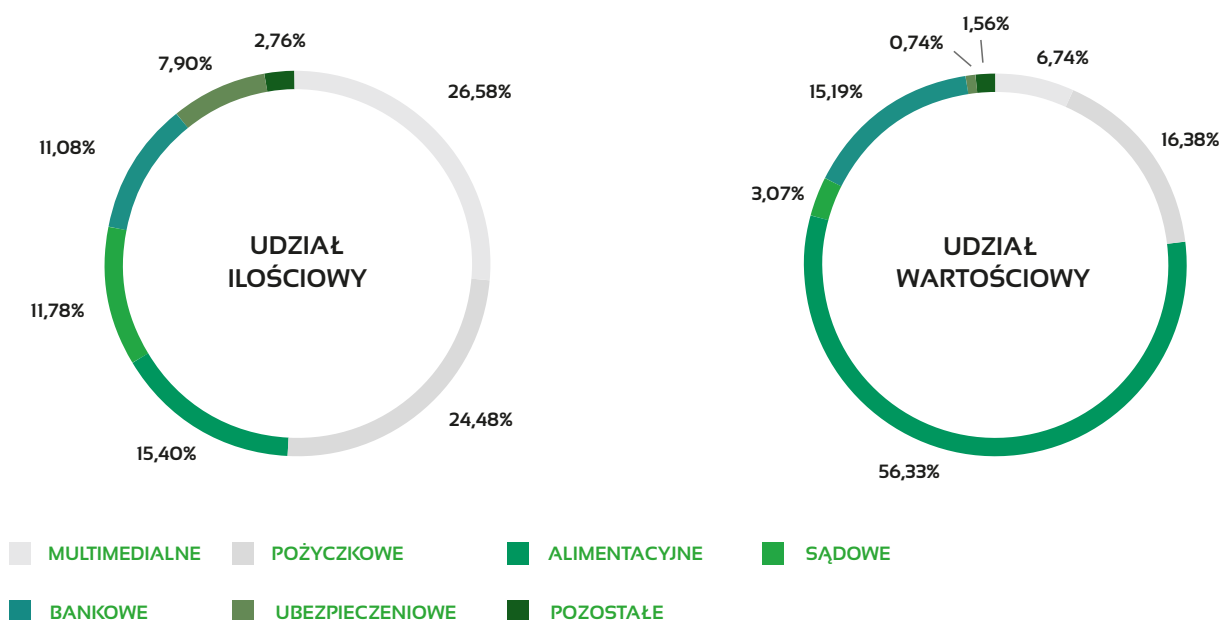


1,10 mln
łączna liczba
podmiotów
gospodarczych

Ilościowa i wartościowa struktura

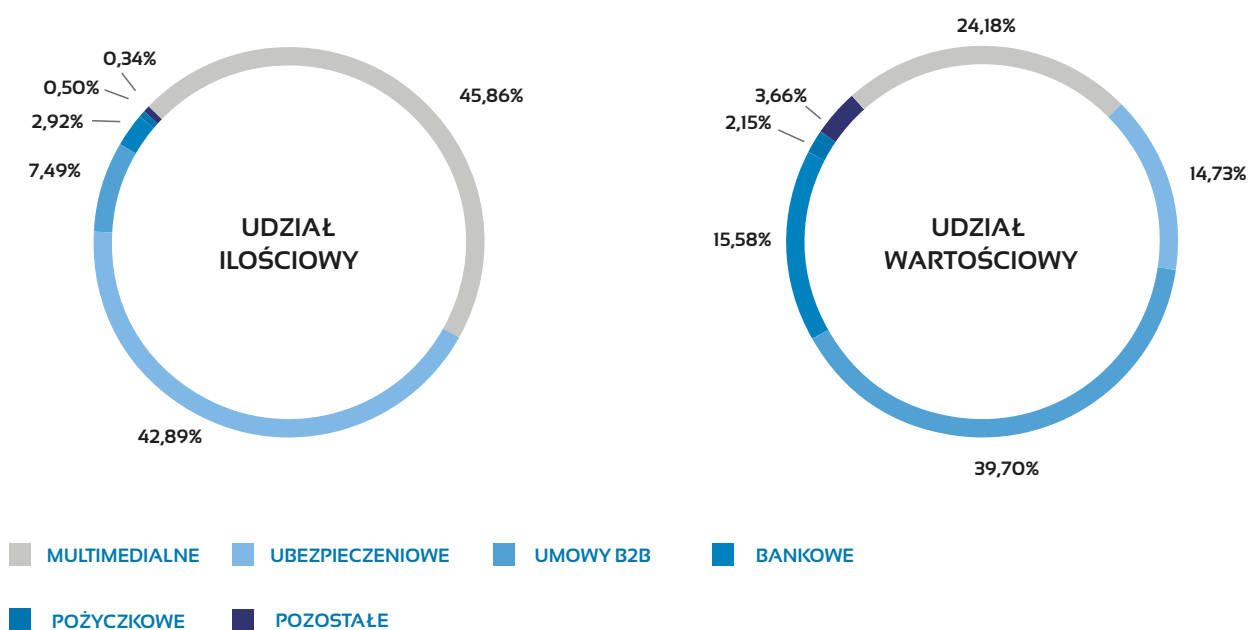
bazy danych według pogrupowanych tytułów zadłużenia konsumentów

Aby ułatwić analizowanie danych, tytuły zadłużenia zostały tematycznie połączone w grupy. Ilościowy i wartościowy udział grup w bazie ERIF zaprezentowany jest na poniższych wykresach.



Ilościowa i wartościowa struktura

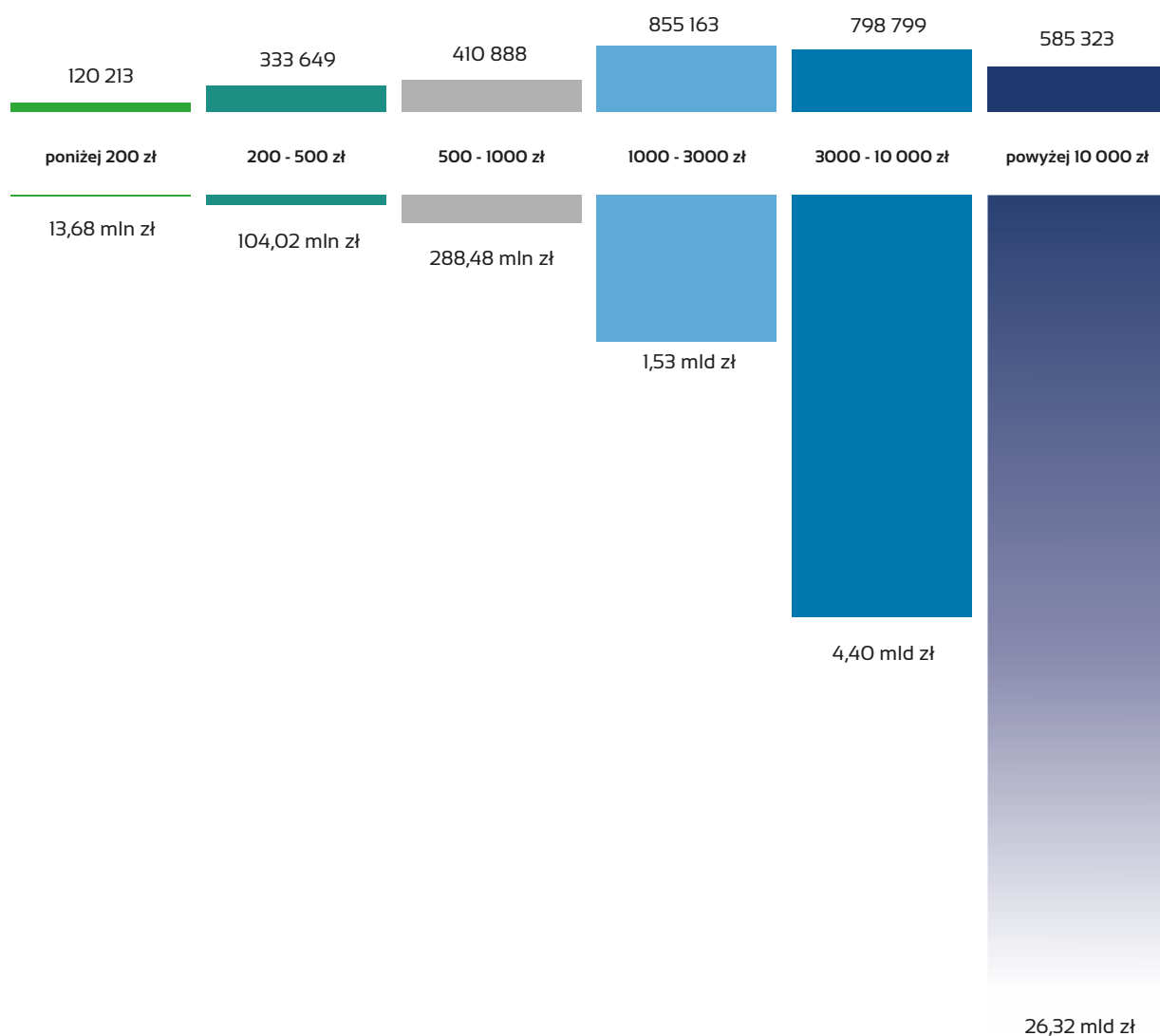
bazy danych według pogrupowanych tytułów zadłużenia podmiotów gospodarczych



Ilościowa i wartościowa struktura

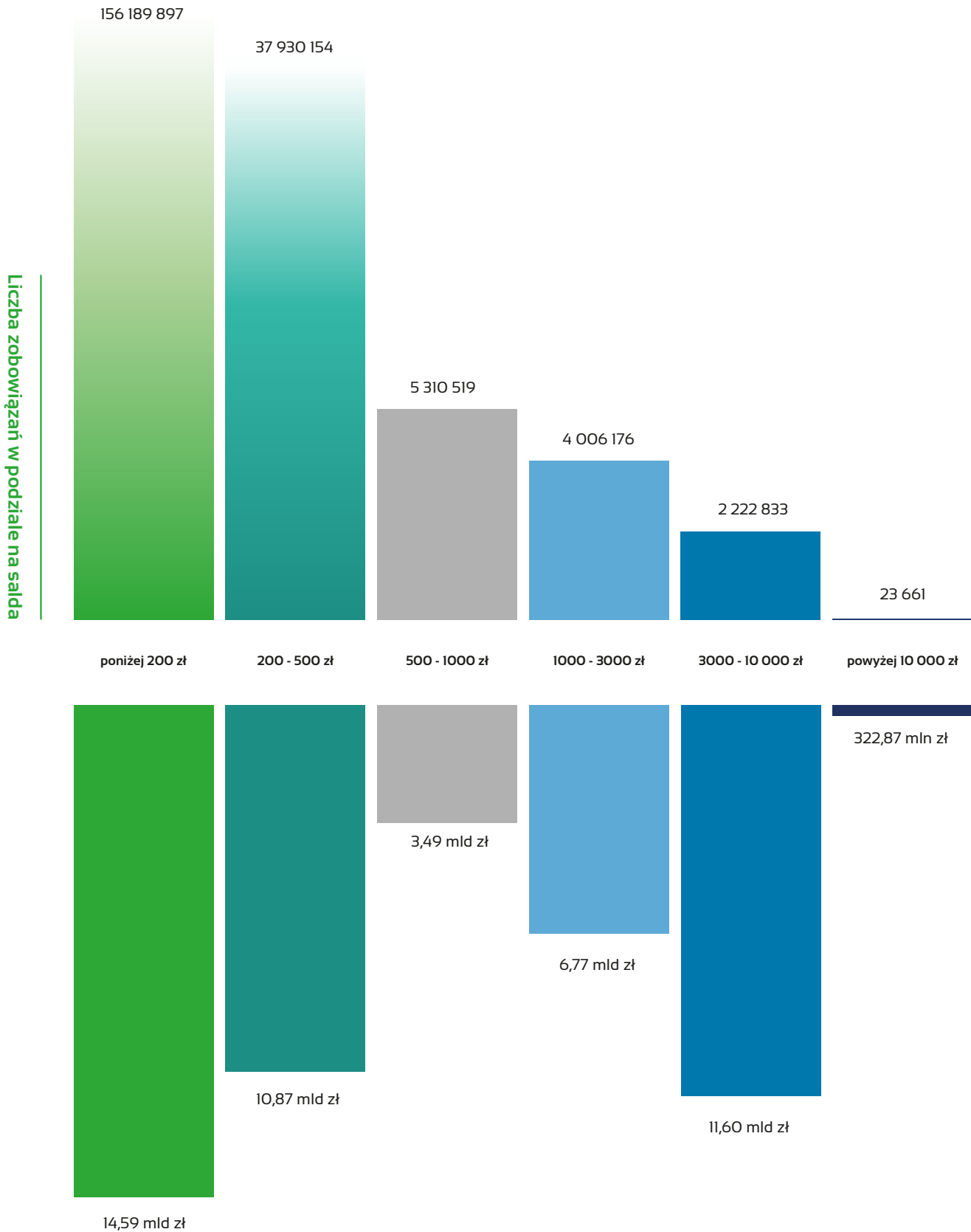
inf. negatywnej w podziale na salda zobowiązań

Liczba zobowiązań w podziale na salda



Wartość zobowiązań w podziale na salda

Ilościowa i wartościowa struktura inf. pozytywnej w podziale na salda zobowiązań





Obszar Klienta Strategicznego

📞 22 594 25 30

✉ biznes@erif.pl

ERIF Biuro Informacji Gospodarczej S.A.

Aleje Jerozolimskie 100

00-807 Warszawa

www.erif.pl