



**ERIF**

Wielkość i struktura  
bazy danych

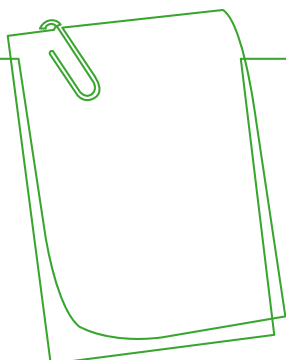
**RAPORT**  **KWARTAŁU**

oraz dane porównawcze z poprzednich okresów



# Spis treści

---



## 2 Skan raportu KPMG

## 5 Wielkość i struktura bazy danych ERIF Biura Informacji Gospodarczej S.A., III kwartał 2019 roku

6 Wprowadzenie

7 Informacja o liczbie oraz wartości zobowiązań w bazie

8 Informacja o strukturze zobowiązań

9 Struktura bazy danych w podziale na konsumentów i podmioty gospodarcze

9 Struktura bazy danych wg pochodzenia informacji

10 Struktura informacji negatywnych zawartych w bazie danych wg tytułów zadłużenia

12 Informacja o udostępnionych raportach

## 13 Wykresy

14 Liczba i wartość zobowiązań w bazie ERIF

15 Struktura ilościowa bazy danych według rodzaju zobowiązań

16 Struktura ilościowa zobowiązań negatywnych i pozytywnych

17 Liczba podmiotów gospodarczych i konsumentów

18 Ilościowa i wartościowa struktura bazy według tytułów zadłużenia konsumentów i podmiotów gospodarczych

19 Ilościowa i wartościowa struktura inf. negatywnej w podziale na salda zobowiązań

20 Ilościowa i wartościowa struktura inf. pozytywnej w podziale na salda zobowiązań



KPMG Audyt Spółka z ograniczoną odpowiedzialnością sp.k.  
Biuro we Wrocławiu  
ul. Szczytnicka 11  
50-382 Wrocław, Polska  
Tel. +48 (71) 370 49 00  
Faks +48 (71) 370 49 01  
wroclaw@kpmg.pl

## RAPORT NIEZALEŻNEGO BIEGŁEGO REWIDENTA Z WYKONANIA USŁUGI ATESTACYJNEJ

Dla Zarządu

ERIF Biuro Informacji Gospodarczej S.A.  
Plac Bankowy 2  
00-095 Warszawa

### Zakres usługi

Zostaliśmy zaangażowani przez ERIF Biuro Informacji Gospodarczej S.A. ("Spółka") do przeprowadzenia niezależnej usługi atestacyjnej dającej racjonalną pewność, której przedmiotem był załączony raport „Wielkość i struktura bazy danych ERIF Biura Informacji Gospodarczej S.A. III kwartał 2019 roku” („Raport”) sporządzony przez Zarząd Spółki na podstawie danych zawartych w bazie danych administrowanej przez Spółkę („Baza Danych”) na dzień 1 października 2019 r. Celem usługi atestacyjnej była weryfikacja danych ilościowych, wartościowych i jakościowych zawartych w Raporcie, zgodnie z określonymi poniżej kryteriami.

### Określenie kryteriów raportowania

Nasza usługa polegała na ustaleniu, czy załączony Raport oraz informacje w nim zawarte spełniają następujące kryteria („Kryteria”):

- w odniesieniu do informacji gospodarczych (rekordów) zawartych w Bazie Danych Spółka posiada umowy z wierzycielami zawarte w formie pisemnej lub informacje gospodarcze pochodzą od organów upoważnionych do przekazywania informacji do Bazy Danych na podstawie obowiązujących przepisów,
- informacje gospodarcze o wymagalnych zobowiązaniach dłużników zawarte w Bazie Danych są aktualizowane nie rzadziej niż raz na trzy lata,
- Baza Danych nie zawiera informacji gospodarczych o wymagalnych zobowiązaniach dłużników, które byłyby starsze niż 10 lat od dnia ich przekazania przez wierzyciela,
- Baza Danych nie zawiera informacji gospodarczych o wymagalnych zobowiązaniach dłużników będących konsumentami, które byłyby starsze niż 10 lat od daty wymagalności zobowiązania (dla zobowiązań dodanych do Bazy Danych od 13 listopada 2017 r. do 8 września 2018 r.),
- Baza Danych nie zawiera informacji gospodarczych o wymagalnych zobowiązaniach dłużników będących konsumentami, które byłyby starsze niż 6 lat od daty wymagalności zobowiązania (dla zobowiązań dodanych do Bazy Danych po 8 września 2018 r.),
- sumaryczne informacje zaprezentowane w Raporcie zostały przygotowane w oparciu o dane zawarte w Bazie Danych,
- dane liczbowe zaprezentowane w Raporcie są arytmetycznie poprawne.



#### *Odpowiedzialność Zarządu Spółki*

Zarząd Spółki jest odpowiedzialny za sporządzenie i rzetelną prezentację Raportu zgodnie z Kryteriami oraz za informacje w nim zawarte. Odpowiedzialność ta obejmuje również zaprojektowanie, wdrożenie oraz efektywne działanie kontroli wewnętrznej, którą Zarząd Spółki uznaje za niezbędną, aby sporządzony Raport był wolny od istotnych zniekształceń powstałych wskutek oszustw lub błędów.

#### *Odpowiedzialność Biegłego Rewidenta*

Naszym zadaniem była ocena, czy Raport został przygotowany zgodnie z Kryteriami oraz wyrażenie wniosku w oparciu o przeprowadzone prace.

Usługę przeprowadziliśmy zgodnie z postanowieniami Krajowego Standardu Usług Atestacyjnych 3000 w brzmieniu Międzynarodowego Standardu Usług Atestacyjnych 3000 (zmienionego) „Usługi atestacyjne inne niż badanie lub przeglądy historycznych informacji finansowych”, przyjętego uchwałą Krajowej Rady Biegłych Rewidentów („KRBR”) z dnia 4 lipca 2017 r. Standard ten nakłada na nas obowiązek zaplanowania i wykonania procedur w taki sposób, aby uzyskać wystarczającą pewność, że Raport oraz informacje w nim zawarte zostały sporządzone, we wszystkich istotnych aspektach, zgodnie z Kryteriami.

Jako firma stosujemy Międzynarodowy Standard Kontroli Jakości 1 „Kontrola jakości firm przeprowadzających badania i przeglądy sprawozdań finansowych oraz wykonujących inne zlecenia usług atestacyjnych i pokrewnych” przyjęty jako krajowe standardy kontroli jakości uchwałą KRBR z dnia 3 marca 2018 r., które wymagają od nas wdrożenia i utrzymywania kompleksowego systemu kontroli jakości, z udokumentowaną polityką i procedurami dotyczącymi zgodności z zasadami etyki, standardami zawodowymi oraz mającymi zastosowanie regulacjami i przepisami prawa.

Spełniamy wymogi dotyczące niezależności i etyki wynikające z „Kodeksu Etyki Zawodowych Księgowych Międzynarodowej Federacji Księgowych (IFAC)”, przyjętego jako zasady etyki zawodowych księgowych uchwałą KRBR z dnia 13 marca 2018 r., który jest oparty na podstawowych zasadach dotyczących uczciwości, obiektywizmu, zawodowych kompetencji i należytej staranności, zachowania tajemnicy informacji oraz profesjonalnego postępowania.

Wybór procedur zależy od naszego osądu, w tym oceny ryzyka wystąpienia w informacjach zawartych w Raporcie istotnych zniekształceń spowodowanych oszustwem lub błędem. Przeprowadzając ocenę tego ryzyka bierzemy pod uwagę kontrolę wewnętrzną związaną ze sporządzeniem Raportu zgodnie z Podstawą sporządzenia, w celu zaplanowania dostarczających racjonalną pewność i odpowiednich do okoliczności procedur, nie zaś w celu wyrażenia wniosku na temat skuteczności jej działania. Przeprowadzone przez nas procedury obejmowały również ocenę, czy zagadnienie będące przedmiotem usługi jest odpowiednie oraz stosowności kryteriów, czyli podstawy sporządzenia Raportu do danych okoliczności. Wystarczająca pewność to mniej niż absolutna pewność.

Nasze prace obejmowały:

- zapytania kierowane do przedstawicieli Spółki w celu zrozumienia funkcjonowania Bazy Danych,
- analizę zapytań systemowych zaprojektowanych przez Spółkę w celu uzyskania z Bazy Danych sumarycznych informacji zawartych w Raporcie,
- uruchomienie zapytań systemowych na kopii zapasowej Bazy Danych,
- porównanie wyników uzyskanych w wyniku zapytań systemowych z informacjami zawartymi w Raporcie,
- sprawdzenie poprawności arytmetycznej danych liczbowych zawartych w Raporcie,



- sprawdzenie dla wybranych rekordów z Bazy Danych, czy na dzień sporządzenia Raportu Spółka posiada umowę z wierzycielem zawartą w formie pisemnej lub, czy informacje gospodarcze pochodzą od organów upoważnionych do przekazywania informacji do Bazy Danych na podstawie obowiązujących przepisów.

Nasze prace zostały przeprowadzone na kopii zapasowej Bazy Danych wykonanej o godz. 2:00 w dniu 1 października 2019 r. i wszelkie wnioski będące wynikiem naszych prac odnoszą się wyłącznie do Bazy Danych na ten moment.

#### *Wniosek*

Podstawę sformułowania naszego wniosku stanowią zagadnienia opisane powyżej, dlatego nasz wniosek powinien być czytany z uwzględnieniem tych zagadnień.

Wyrażamy przekonanie, że uzyskane przez nas dowody stanowią wystarczającą i odpowiednią podstawę do wyrażenia przez nas wniosku.

Na podstawie przeprowadzonych procedur opisanych powyżej, naszym zdaniem, załączony Raport przygotowany na podstawie Bazy Danych, został sporządzony, we wszystkich istotnych aspektach, zgodnie z Kryteriami.

#### *Ograniczenia stosowania*

Nasze prace zostały wykonane w celu ustalenia, czy załączony Raport oraz informacje w nim zawarte spełniają określone Kryteria i nie zostały wykonane w żadnym innym celu. Nie akceptujemy oraz nie ponosimy odpowiedzialności względem jakiegokolwiek innej strony niż Spółka za wykonaną przez nas pracę lub za wnioski wynikające z naszego raportu.

W imieniu KPMG Audyt Spółka z ograniczoną odpowiedzialnością sp.k.  
Nr na liście 3546  
ul. Inflancka 4A  
00-189 Warszawa

.....  
Janusz Charytonowicz  
Kluczowy biegły rewident  
Nr w rejestrze 10615  
Komandytariusz, Pełnomocnik

Wrocław, 14 października 2019 r.

# Wielkość i struktura bazy danych ERIF Biura Informacji Gospodarczej S.A. III kwartał 2019 roku

Raport sporządzony  
przez Zarząd Spółki  
ERIF BIG S.A.



# Wprowadzenie

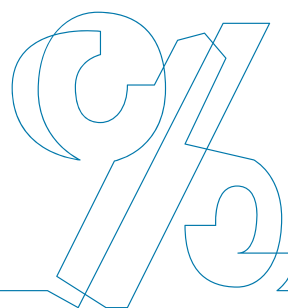
Niniejszy raport ma na celu przedstawienie statystyk dotyczących wolumenu oraz struktury bazy danych ERIF Biura Informacji Gospodarczej S.A. (zwanego dalej „ERIF BIG”) oraz realizację polityki Grupy KRUK w zakresie rzetelnego informowania klientów, potencjalnych klientów, kontrahentów, organów administracji publicznej, instytucji samorządowych oraz jednostek wchodzących w skład Grupy KRUK o oferowanej usłudze udostępniania informacji gospodarczych.

Publikacja Raportów ma na celu wypracowanie dobrych praktyk rynkowych w zakresie informowania o bazach danych dłużników, które mogłyby zostać przyjęte przez inne działające na polskim rynku biura informacji gospodarczych.

Dane zawarte w Raportach są analizowane przez Radę Nadzorczą ERIF BIG S.A. oraz Zarząd KRUK S.A. w procesie oceny działalności ERIF BIG S.A.

Dane przedstawione w raporcie zostały opracowane **na zlecenie Zarządu ERIF BIG, a następnie zweryfikowane przez niezależnego audytora, KPMG Audyt Spółka z ograniczoną odpowiedzialnością sp. k.**

Podczas przygotowania raportu zastosowano najwyższe standardy w zakresie metodologii, jak i jakości cyklicznej analizy bazy danych ERIF BIG.



**Dane zawarte w niniejszym raporcie** odnoszą się do bazy danych administrowanej przez ERIF BIG (zwanej dalej „bazą danych”) i zostały zaprezentowane według stanu na dzień **1 października 2019 r., godz.: 2:00.**

Wartości poszczególnych zobowiązań w bazie danych wyrażone w walutach innych niż PLN zostały przeliczone na PLN wg następujących średnich kursów NBP z **dnia 30 września 2019 r.**

**1 EUR = 4,3736 PLN**  
**1 GBP = 4,9313 PLN**  
**1 USD = 4,0000 PLN**



# Informacja o liczbie oraz wartości zobowiązań w bazie danych ERIF BIG

Na dzień wykonania raportu, baza danych ERIF BIG zawierała 70 853 836 zobowiązań o łącznej wartości **46 180 536 107,51 PLN.**

Zobowiązanie rozumiane jest jako pojedynczy wpis informacji gospodarczej dotyczącej wiarygodności płatniczej określonego podmiotu, spełniającej warunki określone w Ustawie z dnia 9 kwietnia 2010 r. o udostępnianiu informacji gospodarczych i wymianie danych gospodarczych, Dz. U. z 2010 r. nr 81 poz. 530 z późn. zm. (zwanej dalej „Ustawą”).



## W bazie danych ERIF BIG znajdują się wpisy zawierające informacje:

**NEGATYWNE** – dotyczące zobowiązań wymagalnych od co najmniej 60 dni (w przypadku informacji przekazanych do dnia 12 listopada 2017 r. włącznie) lub od co najmniej 30 dni (w przypadku informacji przekazanych od dnia 13 listopada 2017 r. włącznie),

**POZYTYWNE** – dotyczące zobowiązań spłaconych w terminie lub z opóźnieniem wynoszącym mniej niż 60 dni (w przypadku informacji przekazanych do dnia 12 listopada 2017 r. włącznie) lub mniej niż 30 dni (w przypadku informacji przekazanych od dnia 13 listopada 2017 r. włącznie).

## Zobowiązanie dotyczy następujących podmiotów:

osoby fizycznej, zwanej dalej

**KONSUMENTEM**

osoby fizycznej prowadzącej działalność gospodarczą, osoby prawnej lub jednostki organizacyjnej nieposiadającej osobowości prawnej, zwanej dalej

**PODMIOTEM GOSPODARCZYM**

# Informacja o strukturze zobowiązań

## struktura wartościowa zobowiązań w bazie danych ERIF BIG

Struktura ilościowa, wartościowa, podmiotowa w podziale na rodzaj i przedział wartości zobowiązania była następująca:

Wszystkie zobowiązania	Liczba zobowiązań	Wartość zobowiązań	Liczba zobowiązań	Wartość zobowiązań	Liczba zobowiązań	Wartość zobowiązań
	KONSUMENCI		PODMIOTY GOSPODARCZE		łącznie	
poniżej 200 <sup>1)</sup>	43 725 184	3 970 186 903,87 zł	9 682 115	1 022 946 373,00 zł	53 407 299	4 993 133 276,87 zł
200 - 500	6 388 717	1 783 599 631,79 zł	3 357 651	977 319 342,23 zł	9 746 368	2 760 918 974,02 zł
500 - 1 000	1 645 807	1 146 860 923,17 zł	540 215	361 045 869,63 zł	2 186 022	1 507 906 792,80 zł
1 000 - 3 000	2 768 639	4 986 256 779,19 zł	212 712	336 017 913,97 zł	2 981 351	5 322 274 693,16 zł
3 000 - 10 000	1 861 232	9 425 452 407,23 zł	58 569	298 405 155,91 zł	1 919 801	9 723 857 563,14 zł
powyżej 10 000	596 006	21 158 326 509,28 zł	16 989	714 118 298,24 zł	612 995	21 872 444 807,52 zł
<b>Razem</b>	<b>56 985 585</b>	<b>42 470 683 154,53 zł</b>	<b>13 868 251</b>	<b>3 709 852 952,98 zł</b>	<b>70 853 836</b>	<b>46 180 536 107,51 zł</b>

1) Zobowiązania spłacone w części po wpisie do bazy danych.

NEGATYWNE Zobowiązania wymagalne	Liczba zobowiązań	Wartość zobowiązań	Liczba zobowiązań	Wartość zobowiązań	Liczba zobowiązań	Wartość zobowiązań
	KONSUMENCI		PODMIOTY GOSPODARCZE		łącznie	
poniżej 200 <sup>1)</sup>	123 039	12 863 517,54 zł	2 141	176 208,66 zł	125 180	13 039 726,20 zł
200 - 500	374 306	126 330 992,04 zł	2 286	811 134,72 zł	376 592	127 142 126,76 zł
500 - 1 000	452 583	328 617 167,19 zł	27 317	20 459 435,60 zł	479 900	349 076 602,79 zł
1 000 - 3 000	966 496	1 793 702 406,72 zł	51 606	93 597 754,97 zł	1 018 102	1 887 300 161,69 zł
3 000 - 10 000	876 458	4 707 940 491,13 zł	44 802	238 366 838,45 zł	921 260	4 946 307 329,58 zł
powyżej 10 000	593 157	21 118 370 261,87 zł	16 522	706 992 725,51 zł	609 679	21 825 362 987,38 zł
<b>Razem:</b>	<b>3 386 039</b>	<b>28 087 824 836,49 zł</b>	<b>144 674</b>	<b>1 060 404 097,91 zł</b>	<b>3 530 713</b>	<b>29 148 228 934,40 zł</b>

1) Zobowiązania spłacone w części po wpisie do bazy danych.

POZYTYWNE Zobowiązania spłacone	Liczba zobowiązań	Wartość zobowiązań	Liczba zobowiązań	Wartość zobowiązań	Liczba zobowiązań	Wartość zobowiązań
	KONSUMENCI		PODMIOTY GOSPODARCZE		łącznie	
poniżej 200	43 602 145	3 957 323 386,33 zł	9 679 974	1 022 770 164,34 zł	53 282 119	4 980 093 550,67 zł
200 - 500	6 014 411	1 657 268 639,75 zł	3 355 365	976 508 207,51 zł	9 369 776	2 633 776 847,26 zł
500 - 1 000	1 193 224	818 243 755,98 zł	512 898	340 586 434,03 zł	1 706 122	1 158 830 190,01 zł
1 000 - 3 000	1 802 143	3 192 554 372,47 zł	161 106	242 420 159,00 zł	1 963 249	3 434 974 531,47 zł
3 000 - 10 000	984 774	4 717 511 916,10 zł	13 767	60 038 317,46 zł	998 541	4 777 550 233,56 zł
powyżej 10 000	2 849	39 956 247,41 zł	467	7 125 572,73 zł	3 316	47 081 820,14 zł
<b>Razem:</b>	<b>53 599 546</b>	<b>14 382 858 318,04 zł</b>	<b>13 723 577</b>	<b>2 649 448 855,07 zł</b>	<b>67 323 123</b>	<b>17 032 307 173,11 zł</b>

# Struktura bazy danych ERIF BIG

## w podziale na konsumentów i podmioty gospodarcze

Struktura bazy danych ERIF BIG pod względem podmiotowym była następująca:

KONSUMENCI	Negatywne	Pozytywne	Razem
Łączna liczba konsumentów <sup>1)</sup>	1 741 209	2 965 820	4 419 274 <sup>2)</sup>
Udział % liczby konsumentów	39,40%	67,11%	100%
Łączna liczba zobowiązań	3 386 039	53 599 546	56 985 585
Udział % liczby zobowiązań	5,94%	94,06%	100%
Łączna wartość zobowiązań	28 087 824 836,49 zł	14 382 858 318,04 zł	42 470 683 154,53 zł
Średnia liczba zobowiązań konsumenta	1,94	18,07	12,89
Średnia wartość zobowiązań konsumenta	16 131,22 zł	4 849,54 zł	9 610,33 zł

1) Liczba podmiotów posiadających indywidualny nr PESEL w bazie danych.

2) Różnica wynosi 287 755 (6,51%) jest liczbą konsumentów posiadających informacje pozytywne oraz negatywne na swój temat.

PODMIOTY GOSPODARCZE	Negatywne	Pozytywne	Razem
Łączna liczba podmiotów gospodarczych <sup>1)</sup>	84 841	779 704	850 601 <sup>2)</sup>
Udział % liczby podmiotów gospodarczych	9,97%	91,67%	100%
Łączna liczba zobowiązań	144 674	13 723 577	13 868 251
Udział % liczby zobowiązań	1,04%	98,96%	100%
Łączna wartość zobowiązań	1 060 404 097,91 zł	2 649 448 855,07 zł	3 709 852 952,98 zł
Średnia liczba zobowiązań podmiotu gospodarczego	1,71	17,60	16,30
Średnia wartość zobowiązań podmiotu gospodarczego	12 498,72 zł	3 398,02 zł	4 361,45 zł

1) Liczba podmiotów posiadających indywidualny NIP w bazie danych.

2) Różnica wynosi 13 944 (1,64%) jest liczbą podmiotów gospodarczych posiadających informacje pozytywne oraz negatywne na swój temat.

# Struktura bazy danych ERIF

## wg pochodzenia informacji

Struktura bazy danych ERIF BIG według rodzaju podmiotów przekazujących zobowiązania była następująca:

	Negatywne		Pozytywne	
	Podmioty powiązane <sup>1)</sup>	Pozostali uczestnicy rynku <sup>2)</sup>	Podmioty powiązane <sup>1)</sup>	Pozostali uczestnicy rynku <sup>2)</sup>
Udział w liczbie zobowiązań w bazie danych ERIF BIG	38,03%	61,97%	4,55%	95,45%
Udział w wartości zobowiązań w bazie danych ERIF BIG	38,09%	61,91%	7,47%	92,53%

1) Za podmioty powiązane uważa się podmioty wchodzące w skład Grupy Kapitałowej KRUK w tym: KRUK S.A., KRUK Towarzystwo Funduszy Inwestycyjnych S.A., Novum Finance Sp. z o.o., SECAPITAL S.a.r.l., jak również fundusze sekurytyzacyjne: Prokura NS FIZ, Presco Investments S.a.r.l oraz P.R.E.S.C.O Investment I Niestandaryzowany Sekurytyzacyjny Fundusz Inwestycyjny Zamknięty, ERIF Business Solutions Sp. z o.o., Prokulus NS FIZ, Wonga.pl Sp. z o.o.

2) Za pozostałych uczestników rynku uważa się podmioty inne niż wymienione w punkcie 1.

# Struktura informacji negatywnych zawartych w bazie danych wg tytułów zadłużenia

## Struktura bazy danych ERIF BIG według tytułów zadłużenia dla KONSUMENTÓW

Grupa tytułów zadłużenia / Tytuł prawny zadłużenia	Udział ilościowy	Udział wartościowy
<b>POŻYCZKOWE</b>	<b>29,08%</b>	<b>17,63%</b>
Umowa pożyczki	29,08%	17,63%
<b>MULTIMEDIALNE</b>	<b>22,93%</b>	<b>6,38%</b>
Usługi telekomunikacyjne i multimedialne	17,09%	5,34%
Umowa sprzedaży towaru na raty	3,06%	0,62%
Zadłużenie wynikające z umowy o abonament	2,78%	0,42%
<b>BANKOWE</b>	<b>19,31%</b>	<b>27,87%</b>
Umowa kredytu	8,41%	14,27%
Umowa o kredyt konsumencki	5,04%	5,25%
Karta kredytowa	2,72%	2,55%
Zobowiązania wynikające z umowy związanej z wykonywaniem czynności bankowych	2,31%	4,63%
Umowa rachunku bankowego	0,82%	0,80%
Hipoteka	0,01%	0,37%
<b>ALIMENTACYJNE</b>	<b>12,50%</b>	<b>44,68%</b>
Świadczenie z funduszu alimentacyjnego	6,08%	24,81%
Zobowiązania dłużnika alimentacyjnego	4,38%	17,68%
Zaliczka alimentacyjna	1,67%	1,31%
Inne	0,37%	0,88%
<b>SĄDOWE</b>	<b>8,07%</b>	<b>2,23%</b>
Grzywna	4,72%	0,98%
Koszty sądowe	3,31%	0,22%
Inne	0,04%	1,03%
<b>UBEZPIECZENIOWE</b>	<b>6,16%</b>	<b>0,60%</b>
Umowa ubezpieczenia	6,16%	0,60%
<b>POZOSTAŁE</b>	<b>1,95%</b>	<b>0,61%</b>
<b>Razem</b>	<b>100,00%</b>	<b>100,00%</b>

## Struktura bazy danych ERIF BIG według tytułów zadłużenia dla PODMIOTÓW GOSPODARCZYCH

Grupa tytułów zadłużenia / Tytuł prawny zadłużenia	Udział ilościowy	Udział wartościowy
<b>UBEZPIECZENIOWE</b>	<b>47,73%</b>	<b>15,95%</b>
Umowa ubezpieczenia	47,73%	15,95%
<b>MULTIMEDIALNE</b>	<b>41,60%</b>	<b>35,26%</b>
Usługi telekomunikacyjne i multimedialne	32,50%	32,15%
Umowa sprzedaży towaru na raty	8,52%	2,78%
Zadłużenie wynikające z umowy o abonament	0,58%	0,33%
<b>WYNIKAJĄCE Z PROWADZENIA DZIAŁALNOŚCI GOSPODARCZEJ</b>	<b>4,67%</b>	<b>7,30%</b>
Umowa związana z wykonywaniem działalności gospodarczej	2,25%	3,10%
Inne zadłużenia fakturowe	1,74%	3,34%
Umowa o świadczenie usług	0,26%	0,59%
Umowa o dzieło	0,22%	0,10%
Umowa sprzedaży	0,20%	0,17%
<b>LEASINGOWE</b>	<b>2,76%</b>	<b>16,16%</b>
Umowa leasingu	2,76%	16,16%
<b>BANKOWE</b>	<b>1,73%</b>	<b>18,08%</b>
Umowa kredytu	1,04%	14,59%
Umowa rachunku bankowego	0,45%	0,64%
Zobowiązania wynikające z umowy związanej z wykonywaniem czynności bankowych	0,18%	2,33%
Inne	0,06%	0,52%
<b>POŻYCZKOWE</b>	<b>1,04%</b>	<b>2,20%</b>
Umowa pożyczki	1,04%	2,20%
<b>POZOSTAŁE</b>	<b>0,47%</b>	<b>5,05%</b>
<b>Razem</b>	<b>100,00%</b>	<b>100,00%</b>

# Informacja o udostępnionych raportach z bazy danych ERIF BIG

Liczba udostępnionych raportów z bazy danych ERIF BIG w okresie od dnia 1 stycznia 2019 r. do dnia 30 września 2019 r., wyniosła **10 192 333**

Poprzez raport rozumie się wynik przeszukania bazy danych ERIF BIG udostępniany w odpowiedzi na każde zapytanie dotyczące określonego podmiotu. <sup>1) 2)</sup>

1) Przeszukanie bazy danych następuje w oparciu o ustalone kryterium wyszukiwania (PESEL/NIP).

2) Za „raport” uznaje się zarówno raport „pełny” (odpowiedź systemu zawierającą informacje gospodarcze określonego podmiotu), jak i raport „pusty” (odpowiedź systemu o braku informacji gospodarczych dotyczących określonego podmiotu).

## Informacja o aktualności danych w ERIF BIG

Według stanu na dzień 1 października 2019r., godz. 2:00:

- wszystkie zobowiązania wpisane do bazy danych pochodziły od wierzycieli posiadających obowiązującą umowę z ERIF BIG, zawartą w formie pisemnej lub zostały tam umieszczone na podstawie informacji przekazywanych przez uprawnione organy zgodnie z obowiązującymi przepisami, <sup>1)</sup>
- baza danych zawierała wyłącznie zobowiązania, które zostały wpisane bądź zaktualizowane w ciągu ostatnich 3 lat, <sup>2)</sup>
- baza danych nie zawierała zobowiązań starszych niż 10 lat licząc od daty wpisu, <sup>3)</sup>
- baza danych nie zawierała zobowiązań konsumenckich starszych niż 10 lat licząc od daty wymagalności zobowiązania (dotyczy zobowiązań dodanych do bazy od 13 listopada 2017 r. do 8 września 2018 r.), <sup>4)</sup>
- baza danych nie zawierała zobowiązań konsumenckich starszych niż 6 lat licząc od daty wymagalności zobowiązania (dotyczy zobowiązań dodanych do bazy od 9 września 2018 r.). <sup>4)</sup>



**Edyta Szymczak**  
Prezes Zarządu

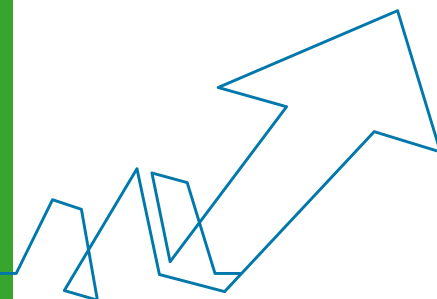
Warszawa, 14 października 2019 r.

1) Art. 12 ust. 1 i art. 12a Ustawy.

2), 3) Art. 31 pkt 8 Ustawy.

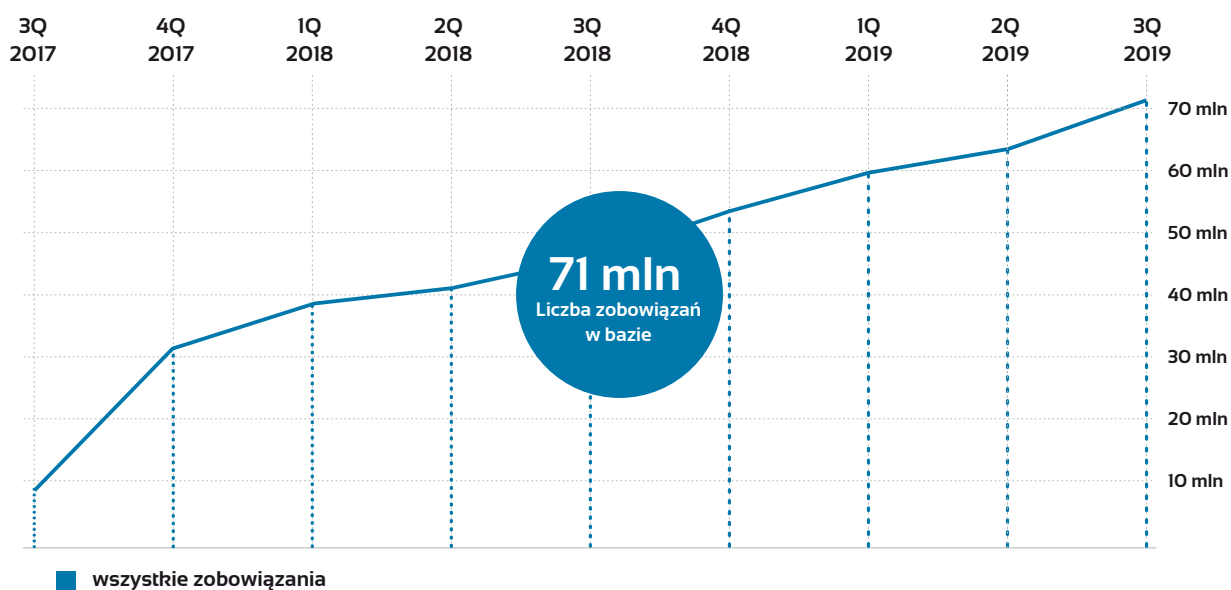
4) Art. 31 pkt 9 Ustawy w zw. z art. 7 ustawy z dnia 13 kwietnia 2018 r. o zmianie ustawy – KC oraz niektórych innych ustaw (Dz. U. z 2018, poz. 1104).

# Wykresy



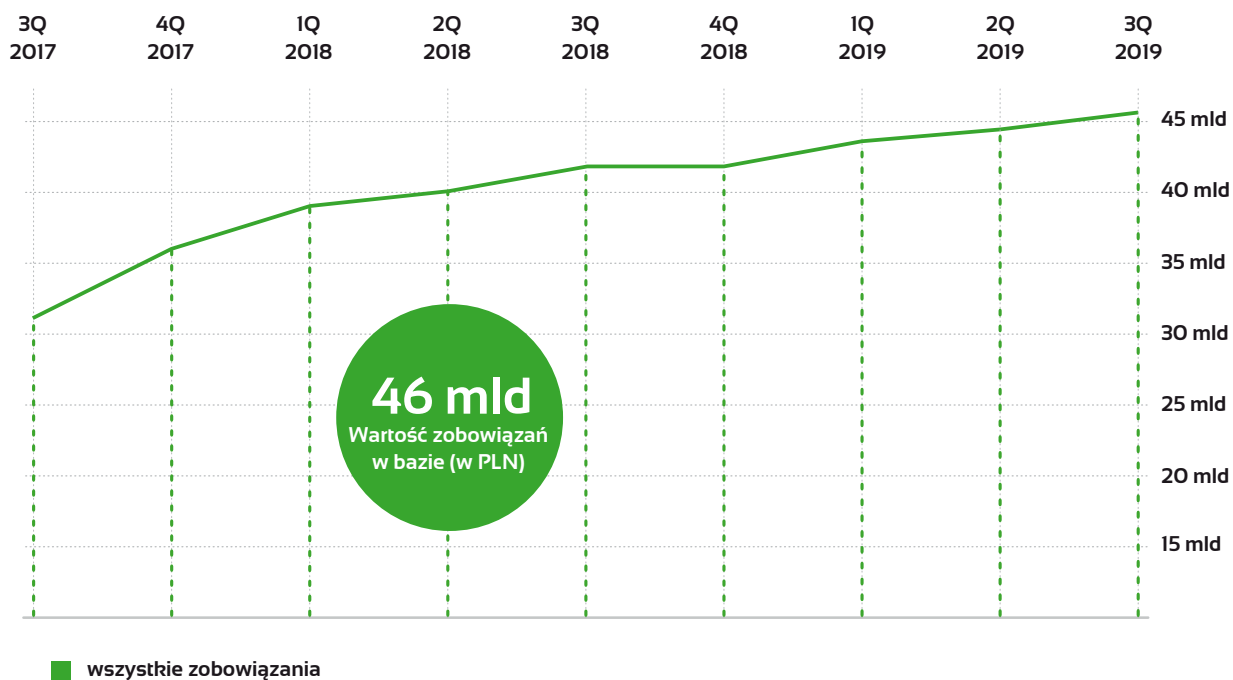
# Liczba zobowiązań

w bazie danych ERIF BIG od III kwartału 2017 r.



# Wartość zobowiązań

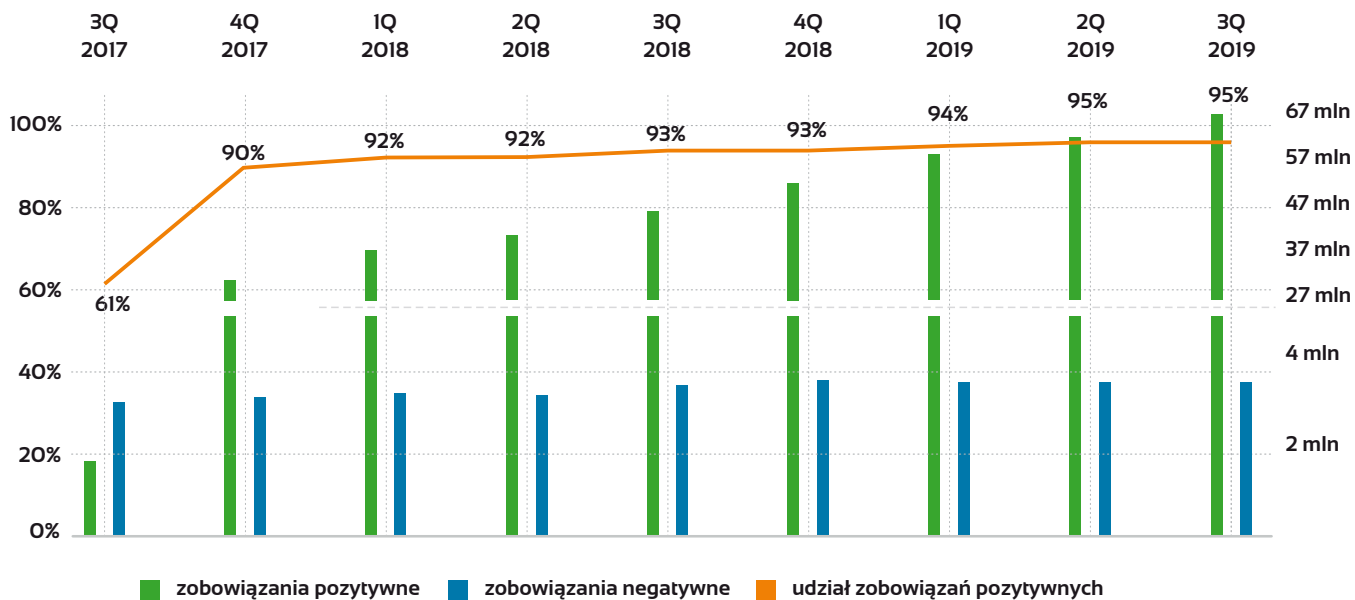
w bazie danych ERIF BIG od III kwartału 2017 r.





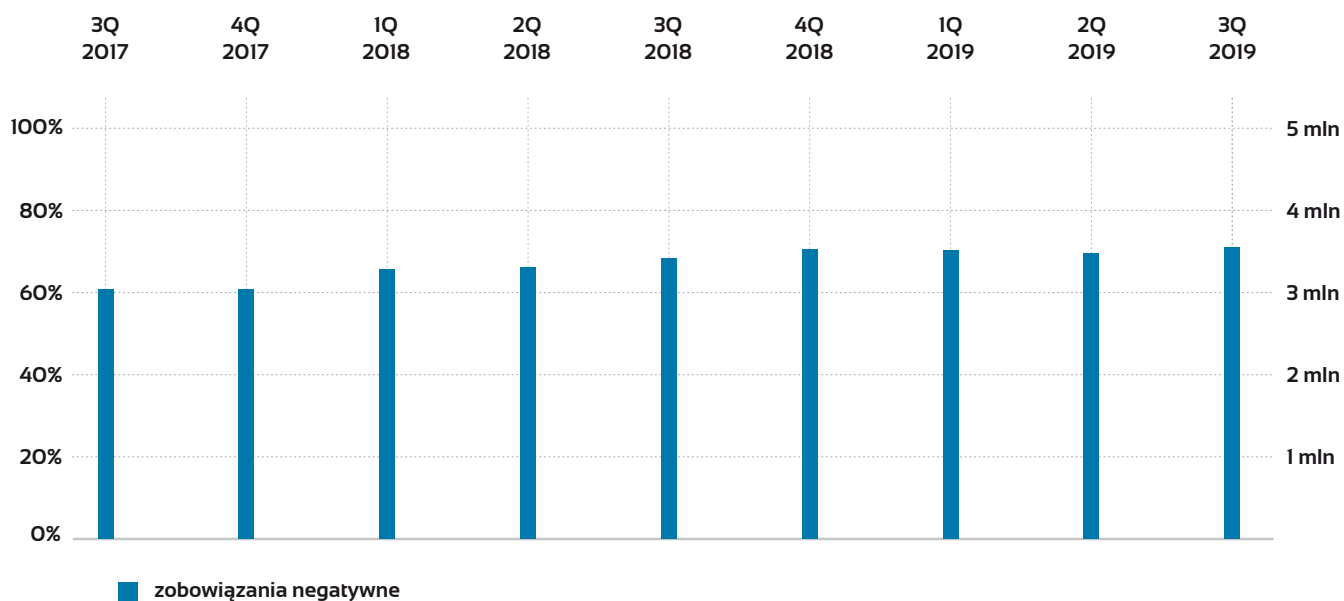
# Struktura ilościowa

bazy danych ERIF BIG według rodzaju zobowiązań od III kwartału 2017 r.



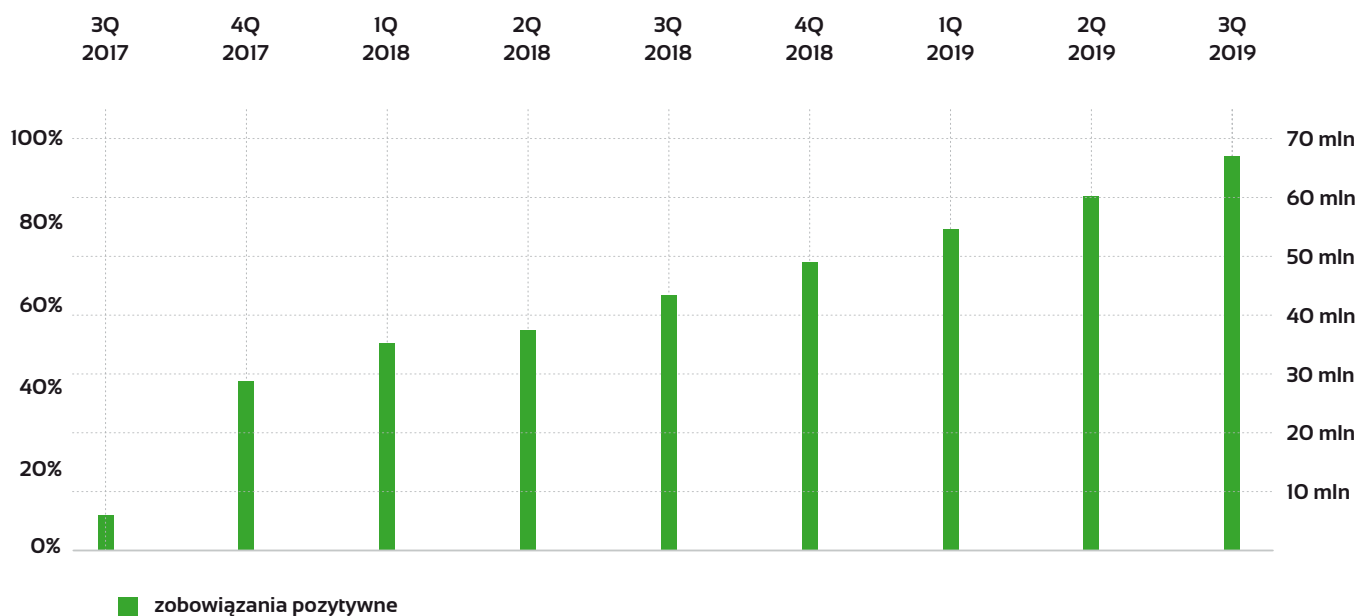
## Struktura ilościowa

zobowiązań negatywnych w bazie danych ERIF BIG od III kwartału 2017 r.



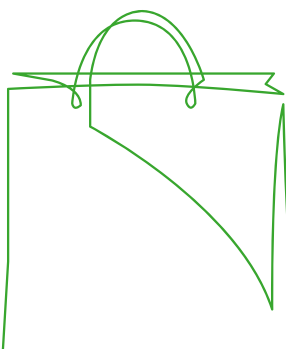
## Struktura ilościowa

zobowiązań pozytywnych w bazie danych ERIF BIG od III kwartału 2017 r.

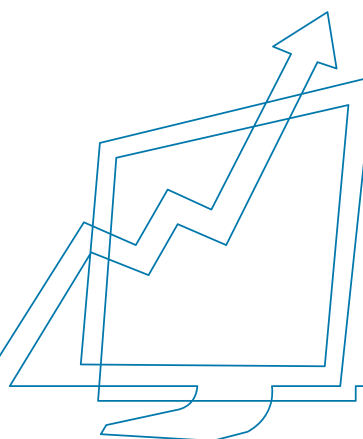


# Liczba podmiotów gospodarczych i konsumentów

w bazie danych ERIF BIG



**4,4 mln**  
łączna liczba  
konsumentów

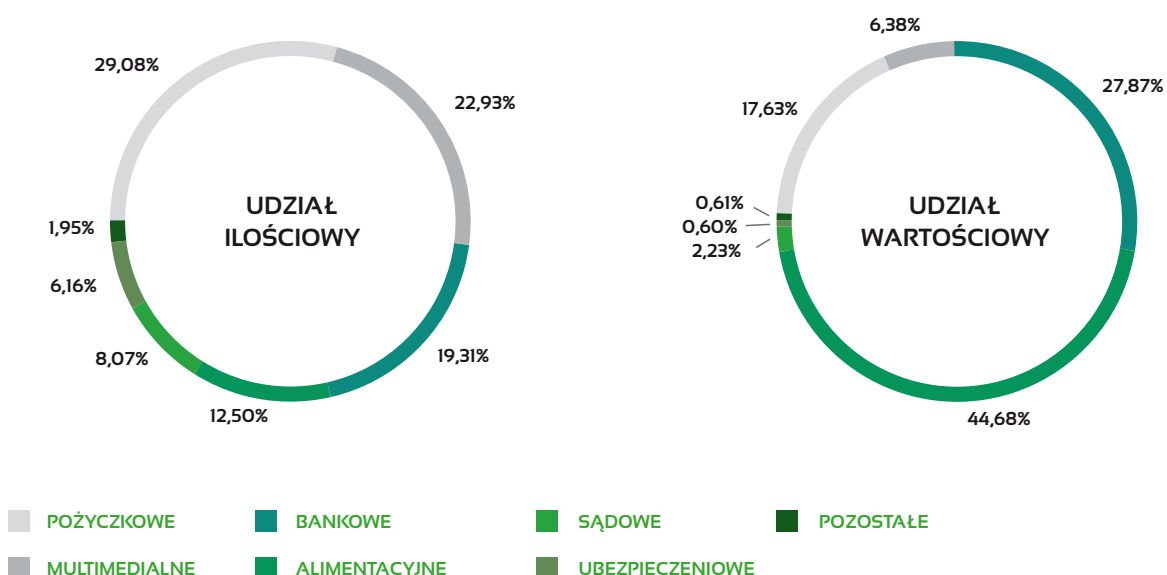


**851 tys.**  
łączna liczba  
podmiotów  
gospodarczych

# Ilościowa i wartościowa struktura

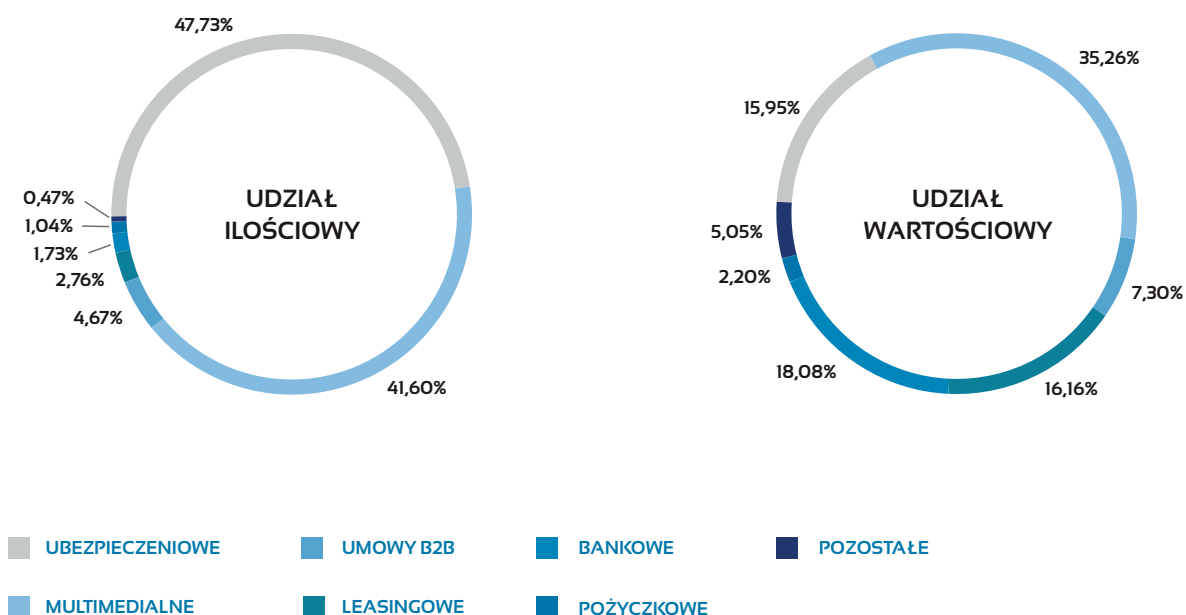
bazy danych według pogrupowanych tytułów zadłużenia konsumentów

Aby ułatwić analizowanie danych, tytuły zadłużenia zostały tematycznie połączone w grupy. Ilościowy i wartościowy udział grup w bazie ERIF BIG zaprezentowany jest na poniższych wykresach.



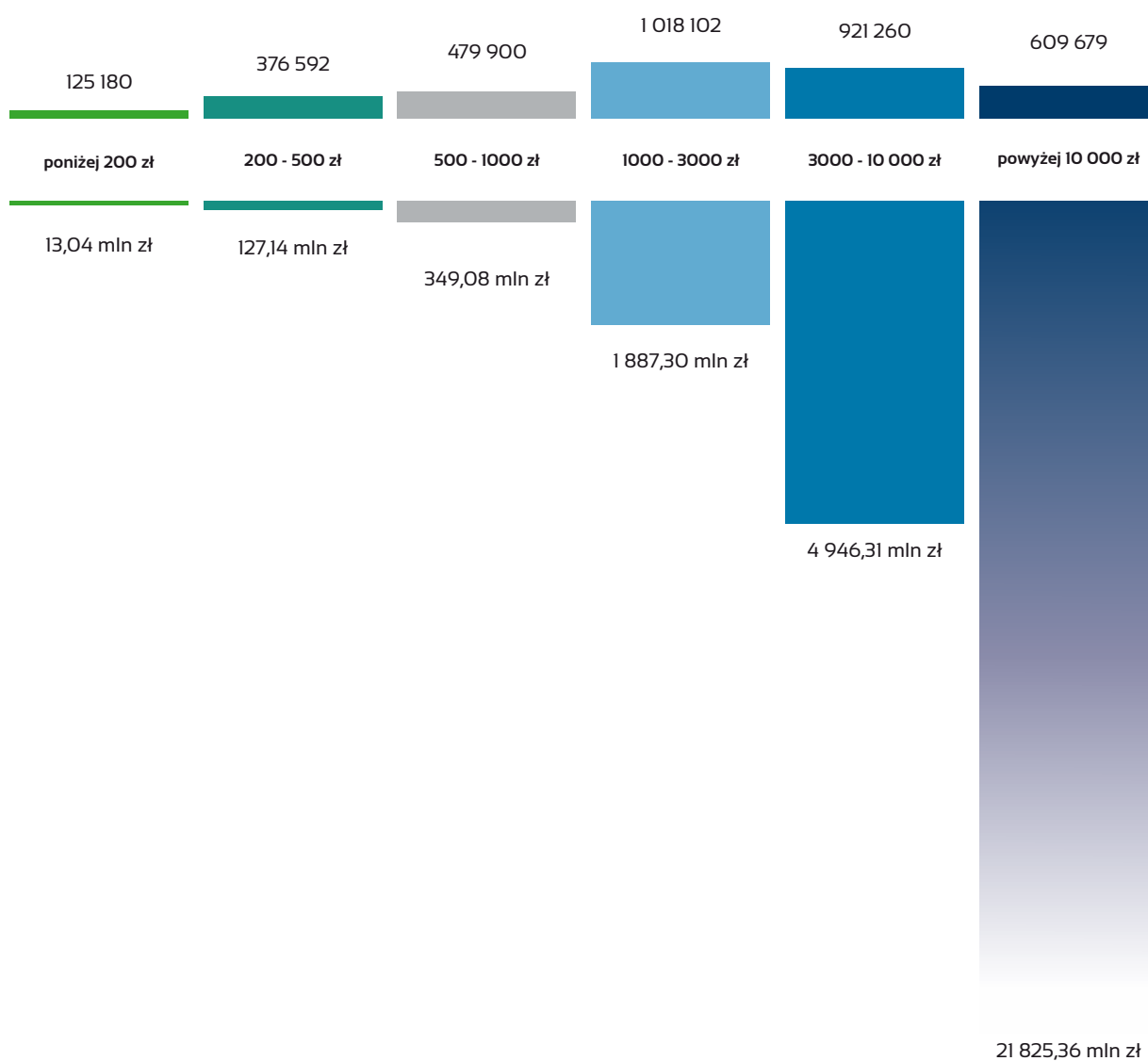
# Ilościowa i wartościowa struktura

bazy danych według pogrupowanych tytułów zadłużenia podmiotów gospodarczych



# Ilościowa i wartościowa struktura inf. negatywnej w podziale na salda zobowiązań

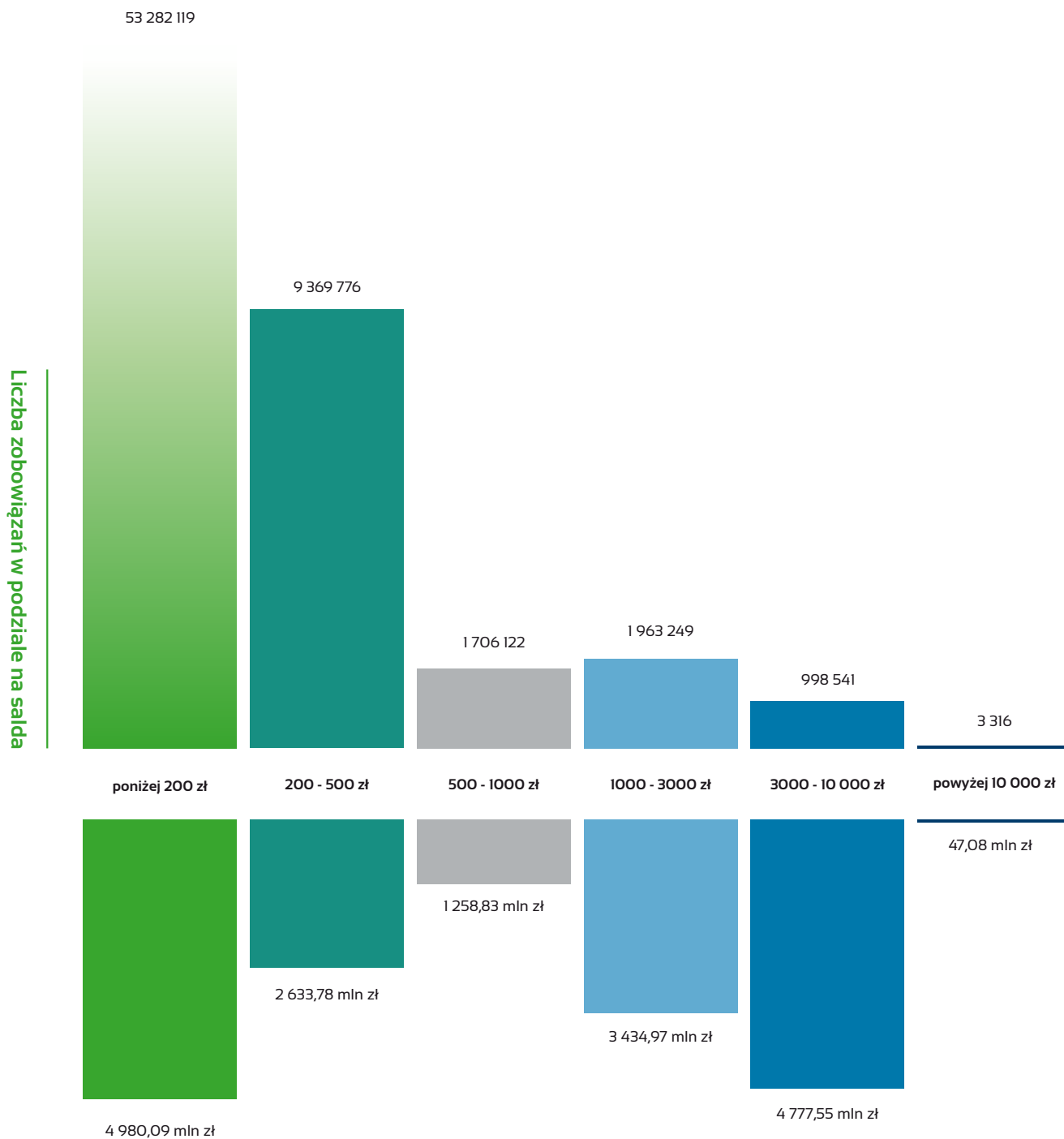
Liczba zobowiązań w podziale na salda



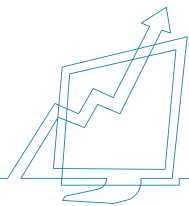
Wartość zobowiązań w podziale na salda

# Ilościowa i wartościowa struktura

inf. pozytywnej w podziale na salda zobowiązań







**Obszar Klienta Strategicznego**

📞 22 594 25 17

✉ [biznes@erif.pl](mailto:biznes@erif.pl)

**ERIF Biuro Informacji Gospodarczej S.A.**

Plac Bankowy 2

00-095 Warszawa

Grupa KRUUK

[www.erif.pl](http://www.erif.pl)