



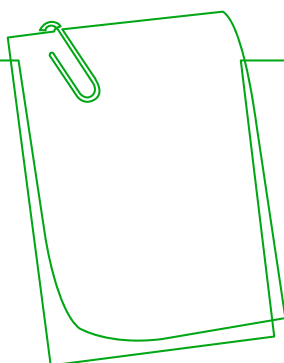
ERIF

Wielkość i struktura
bazy danych

RAPORT | **KWARTAŁU**

oraz dane porównawcze z poprzednich okresów

Spis treści



2 Skan raportu KPMG

5 Wielkość i struktura bazy danych ERIF Biura Informacji Gospodarczej S.A., I kwartał 2019 roku

- 6 Wprowadzenie
- 7 Informacja o liczbie oraz wartości zobowiązań w bazie danych ERIF BIG
- 8 Informacja o strukturze zobowiązań struktura wartościowa zobowiązań w bazie danych ERIF BIG
- 9 Struktura bazy danych ERIF BIG w podziale na konsumentów i podmioty gospodarcze
- 9 Struktura bazy danych ERIF BIG wg pochodzenia informacji
- 10 Struktura informacji negatywnych zawartych w bazie danych wg tytułów zadłużenia
- 12 Informacja o udostępnionych raportach z bazy danych ERIF BIG

13 Wykresy

- 14 Liczba podmiotów gospodarczych i konsumentów w bazie danych ERIF BIG
- 15 Struktura ilościowa i wartościowa w podziale na salda zobowiązań
- 16 Liczba zobowiązań w bazie danych ERIF BIG od I kwartału 2017 r.
- 17 Struktura ilościowa bazy danych ERIF BIG według rodzaju zobowiązań od I kwartału 2017 r.
- 18 Ilościowa i wartościowa struktura bazy danych według pogrupowanych tytułów zadłużenia konsumentów



KPMG Audyt Spółka z ograniczoną odpowiedzialnością sp.k.
Biuro we Wrocławiu
ul. Szczytnicka 11
50-382 Wrocław, Polska
Tel. +48 (71) 370 49 00
Faks +48 (71) 370 49 01
wroclaw@kpmg.pl

RAPORT NIEZALEŻNEGO BIEGŁEGO REWIDENTA Z WYKONANIA USŁUGI ATESTACYJNEJ

Dla Zarządu

ERIF Biuro Informacji Gospodarczej S.A.
Plac Bankowy 2
00-095 Warszawa

Zakres usługi

Zostaliśmy zaangażowani przez ERIF Biuro Informacji Gospodarczej S.A. ("Spółka") do przeprowadzenia niezależnej usługi atestacyjnej dającej racjonalną pewność, której przedmiotem był załączony raport „Wielkość i struktura bazy danych ERIF Biura Informacji Gospodarczej S.A. I kwartał 2019 roku” („Raport”) sporządzony przez Zarząd Spółki na podstawie danych zawartych w bazie danych administrowanej przez Spółkę („Baza Danych”) na dzień 2 kwietnia 2019 r. Celem usługi atestacyjnej była weryfikacja danych ilościowych, wartościowych i jakościowych zawartych w Raporcie, zgodnie z określonymi poniżej kryteriami.

Określenie kryteriów raportowania

Nasza usługa polegała na ustaleniu, czy załączony Raport oraz informacje w nim zawarte spełniają następujące kryteria („Kryteria”):

- w odniesieniu do informacji gospodarczych (rekordów) zawartych w Bazie Danych Spółka posiada umowy z wierzycielami zawarte w formie pisemnej lub informacje gospodarcze pochodzą od organów upoważnionych do przekazywania informacji do Bazy Danych na podstawie obowiązujących przepisów,
- informacje gospodarcze o wymagalnych zobowiązaniach dłużników zawarte w Bazie Danych są aktualizowane nie rzadziej niż raz na trzy lata,
- Baza Danych nie zawiera informacji gospodarczych o wymagalnych zobowiązaniach dłużników, które byłyby starsze niż 10 lat od dnia ich przekazania przez wierzyciela,
- Baza Danych nie zawiera informacji gospodarczych o wymagalnych zobowiązaniach dłużników będących konsumentami, które byłyby starsze niż 10 lat od daty wymagalności zobowiązania (dla zobowiązań dodanych do Bazy Danych od 13 listopada 2017 r. do 8 września 2018 r.),
- Baza Danych nie zawiera informacji gospodarczych o wymagalnych zobowiązaniach dłużników będących konsumentami, które byłyby starsze niż 6 lat od daty wymagalności zobowiązania (dla zobowiązań dodanych do Bazy Danych po 8 września 2018 r.),
- sumaryczne informacje zaprezentowane w Raporcie zostały przygotowane w oparciu o dane zawarte w Bazie Danych,
- dane liczbowe zaprezentowane w Raporcie są arytmetycznie poprawne.

1

KPMG Audyt Spółka z ograniczoną odpowiedzialnością sp.k. jest polską spółką komandytową i członkiem sieci KPMG (składającej się z niezależnych spółek członkowskich powiązanych z KPMG International Cooperative („KPMG International”), podobnym prawem sadowym). Wszelkie prawa zastrzeżone. Wydrukowano w Polsce

KPMG Audyt Spółka z ograniczoną odpowiedzialnością sp.k., a Polish limited liability partnership and a member firm of the KPMG network of independent member firms affiliated with KPMG International Cooperative („KPMG International”), a Swiss entity. All rights reserved. Printed in Poland

Siedziba spółki
ul. Tatarska 44, 00-189 Warszawa
tel. +48 22 525 11 00

Spółka zarejestrowana w Sądzie Rejonowym dla m. st. Warszawy, XII Wydział Gospodarczy Krajowego Rejestru Sądowego,

KRS 0000008279
NIP 525-22-15 362
REGON 142078130



Odpowiedzialność Zarządu Spółki

Zarząd Spółki jest odpowiedzialny za sporządzenie i rzetelną prezentację Raportu zgodnie z Kryteriami oraz za informacje w nim zawarte. Odpowiedzialność ta obejmuje również zaprojektowanie, wdrożenie oraz efektywne działanie kontroli wewnętrznej, którą Zarząd Spółki uznaje za niezbędną, aby sporządzony Raport był wolny od istotnych zniekształceń powstałych wskutek oszustw lub błędów.

Odpowiedzialność Biegłego Rewidenta

Naszym zadaniem była ocena, czy Raport został przygotowany zgodnie z Kryteriami oraz wyrażenie wniosku w oparciu o przeprowadzone prace.

Usługę przeprowadziliśmy zgodnie z postanowieniami Krajowego Standardu Usług Atestacyjnych 3000 w brzmieniu Międzynarodowego Standardu Usług Atestacyjnych 3000 (zmienionego) „Usługi atestacyjne inne niż badanie lub przeglądy historycznych informacji finansowych”, przyjętego uchwałą Krajowej Rady Biegłych Rewidentów („KRBR”) z dnia 4 lipca 2017 r. Standard ten nakłada na nas obowiązek zaplanowania i wykonania procedur w taki sposób, aby uzyskać racjonalną pewność, że Raport oraz informacje w nim zawarte zostały sporządzone, we wszystkich istotnych aspektach, zgodnie z Kryteriami.

Jako firma stosujemy Międzynarodowy Standard Kontroli Jakości 1 „Kontrola jakości firm przeprowadzających badania i przeglądy sprawozdań finansowych oraz wykonujących inne zlecenia usług atestacyjnych i pokrewnych” przyjęty jako krajowe standardy kontroli jakości uchwałą KRBR z dnia 3 marca 2018 r., które wymagają od nas wdrożenia i utrzymywania kompleksowego systemu kontroli jakości, z udokumentowaną polityką i procedurami dotyczącymi zgodności z zasadami etyki, standardami zawodowymi oraz mającymi zastosowanie regulacjami i przepisami prawa.

Spełniamy wymogi dotyczące niezależności i etyki wynikające z „Kodeksu Etyki Zawodowych Księgowych Międzynarodowej Federacji Księgowych (IFAC)”, przyjętego jako zasady etyki zawodowych księgowych uchwałą KRBR z dnia 13 marca 2018 r., który jest oparty na podstawowych zasadach dotyczących uczciwości, obiektywizmu, zawodowych kompetencji i należytej staranności, zachowania tajemnicy informacji oraz profesjonalnego postępowania.

Wybór procedur zależy od naszego osądu, w tym oceny ryzyka wystąpienia w informacjach zawartych w Raporcie istotnych zniekształceń spowodowanych oszustwem lub błędem. Przeprowadzając ocenę tego ryzyka bierzemy pod uwagę kontrolę wewnętrzną związaną ze sporządzeniem Raportu zgodnie z Podstawą sporządzenia, w celu zaplanowania dostarczających racjonalną pewność i odpowiednich do okoliczności procedur, nie zaś w celu wyrażenia wniosku na temat skuteczności jej działania. Przeprowadzone przez nas procedury obejmowały również ocenę, czy zagadnienie będące przedmiotem usługi jest odpowiednio oraz stosowności kryteriów, czyli podstawy sporządzenia Raportu do danych okoliczności.

Racjonalna pewność jest niższa niż absolutna pewność.

Nasze prace obejmowały:

- zapytania kierowane do przedstawicieli Spółki w celu zrozumienia funkcjonowania Bazy Danych,
- analizę zapytań systemowych zaprojektowanych przez Spółkę w celu uzyskania z Bazy Danych sumarycznych informacji zawartych w Raporcie,
- uruchomienie zapytań systemowych na kopii zapasowej Bazy Danych,
- porównanie wyników uzyskanych w wyniku zapytań systemowych z informacjami zawartymi w Raporcie,



- sprawdzenie poprawności arytmetycznej danych liczbowych zawartych w Raporcie,
- sprawdzenie dla wybranych rekordów z Bazy Danych, czy na dzień sporządzenia Raportu Spółka posiada umowę z wierzycielem zawartą w formie pisemnej lub, czy informacje gospodarcze pochodzą od organów upoważnionych do przekazywania informacji do Bazy Danych na podstawie obowiązujących przepisów.

Nasze prace zostały przeprowadzone na kopii zapasowej Bazy Danych wykonanej o godz. 2:00 w dniu 2 kwietnia 2019 r. i wszelkie wnioski będące wynikiem naszych prac odnoszą się wyłącznie do Bazy Danych na ten moment.

Wniosek

Podstawę sformułowania naszego wniosku stanowią zagadnienia opisane powyżej, dlatego nasz wniosek powinien być czytany z uwzględnieniem tych zagadnień.


Wyrażamy przekonanie, że uzyskane przez nas dowody stanowią wystarczającą i odpowiednią podstawę do wyrażenia przez nas wniosku.

Na podstawie przeprowadzonych procedur opisanych powyżej, naszym zdaniem, załączony Raport przygotowany na podstawie Bazy Danych, został sporządzony, we wszystkich istotnych aspektach, zgodnie z Kryteriami.

Ograniczenia stosowania

Nasze prace zostały wykonane w celu ustalenia, czy załączony Raport oraz informacje w nim zawarte spełniają określone Kryteria i nie zostały wykonane w żadnym innym celu. Nie akceptujemy oraz nie ponosimy odpowiedzialności względem jakiegokolwiek innej strony niż Spółka za wykonaną przez nas pracę lub za wnioski wynikające z naszego raportu.

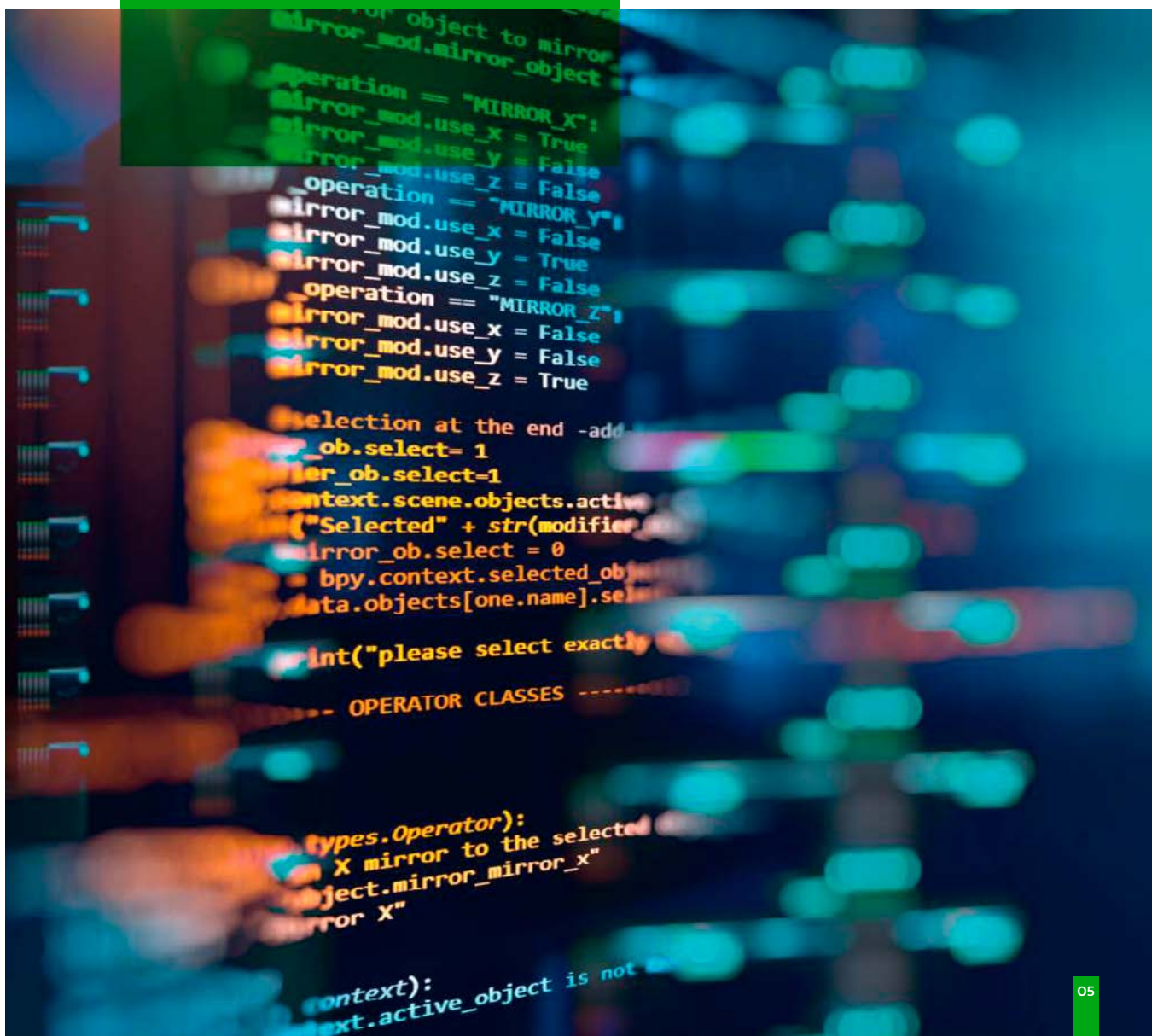
W imieniu KPMG Audyt Spółka z ograniczoną odpowiedzialnością sp.k.
Nr na liście 3546
ul. Inflancka 4A
00-189 Warszawa


Janusz Charytonowicz
Kluczowy biegły rewident
Nr w rejestrze 10615
Komandytariusz, Pełnomocnik

Wrocław, 19 kwietnia 2019 r.

Wielkość i struktura bazy danych ERIF Biura Informacji Gospodarczej S.A. I kwartał 2019 roku

Raport sporządzony
przez Zarząd Spółki
ERIF BIG S.A.



Wprowadzenie

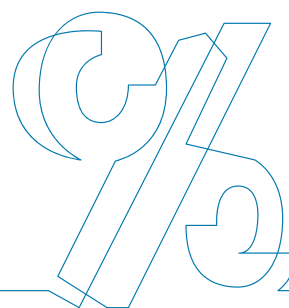
Niniejszy raport ma na celu przedstawienie statystyk dotyczących wolumenu oraz struktury bazy danych ERIF Biura Informacji Gospodarczej S.A. (zwanego dalej „ERIF BIG”) oraz realizację polityki Grupy KRUK w zakresie rzetelnego informowania klientów, potencjalnych klientów, kontrahentów, organów administracji publicznej, instytucji samorządowych oraz jednostek wchodzących w skład Grupy KRUK o oferowanej usłudze udostępniania informacji gospodarczych.

Publikacja Raportów ma na celu wypracowanie dobrych praktyk rynkowych w zakresie informowania o bazach danych dłużników, które mogłyby zostać przyjęte przez inne działające na polskim rynku biura informacji gospodarczych.

Dane zawarte w Raportach są analizowane przez Radę Nadzorczą ERIF BIG S.A. oraz Zarząd KRUK S.A. w procesie oceny działalności ERIF BIG S.A.

Dane przedstawione w raporcie zostały opracowane **na zlecenie Zarządu ERIF BIG, a następnie zweryfikowane przez niezależnego audytora, KPMG Audyt Spółka z ograniczoną odpowiedzialnością sp. k.**

Podczas przygotowania raportu zastosowano najwyższe standardy w zakresie metodologii, jak i jakości cyklicznej analizy bazy danych ERIF BIG.



Dane zawarte w niniejszym raporcie odnoszą się do bazy danych administrowanej przez ERIF BIG (zwanej dalej „bazą danych”) i zostały zaprezentowane według stanu na dzień **2 kwietnia 2019 r., godz.: 2:00.**

Wartości poszczególnych zobowiązań w bazie danych wyrażone w walutach innych niż PLN zostały przeliczone na PLN wg następujących średnich kursów NBP z **dnia 29 marca 2019 r.**

1 EUR = 4,3013 PLN
1 GBP = 4,9960 PLN
1 USD = 3,8365 PLN

Informacja o liczbie oraz wartości zobowiązań w bazie danych ERIF BIG

Na dzień wykonania raportu, baza danych ERIF BIG zawierała 58 275 751 zobowiązań o łącznej wartości **43 346 776 812,76 PLN.**

Zobowiązanie rozumiane jest jako pojedynczy wpis informacji gospodarczej dotyczącej wiarygodności płatniczej określonego podmiotu, spełniającej warunki określone w Ustawie z dnia 9 kwietnia 2010 r. o udostępnianiu informacji gospodarczych i wymianie danych gospodarczych, Dz. U. z 2010 r. nr 81 poz. 530 z późn. zm. (zwanej dalej „Ustawą”).



W bazie danych ERIF BIG znajdują się wpisy zawierające informacje:

NEGATYWNE – dotyczące zobowiązań wymagalnych od co najmniej 60 dni (w przypadku informacji przekazanych do dnia 12 listopada 2017 r. włącznie) lub od co najmniej 30 dni (w przypadku informacji przekazanych od dnia 13 listopada 2017 r. włącznie),

POZYTYWNE – dotyczące zobowiązań spłaconych w terminie lub z opóźnieniem wynoszącym mniej niż 60 dni (w przypadku informacji przekazanych do dnia 12 listopada 2017 r. włącznie) lub mniej niż 30 dni (w przypadku informacji przekazanych od dnia 13 listopada 2017 r. włącznie).

Zobowiązanie dotyczy następujących podmiotów:

osoby fizycznej, zwanej dalej

KONSUMENTEM

osoby fizycznej prowadzącej działalność gospodarczą, osoby prawnej lub jednostki organizacyjnej nieposiadającej osobowości prawnej, zwanej dalej

PODMIOTEM GOSPODARCZYM

Informacja o strukturze zobowiązań

struktura wartościowa zobowiązań w bazie danych ERIF BIG

Struktura ilościowa, wartościowa, podmiotowa w podziale na rodzaj i przedział wartości zobowiązania była następująca:

Wszystkie zobowiązania	Liczba zobowiązań	Wartość zobowiązań	Liczba zobowiązań	Wartość zobowiązań	Liczba zobowiązań	Wartość zobowiązań
	KONSUMENCI		PODMIOTY GOSPODARCZE		łącznie	
poniżej 200 zł ¹⁾	35 408 607	3 218 131 926,76 zł	7 655 853	810 629 225,58 zł	43 064 460	4 028 761 152,34 zł
200 - 500 zł	5 283 551	1 483 739 789,93 zł	2 716 776	791 418 262,14 zł	8 000 327	2 275 158 052,06 zł
500 - 1 000 zł	1 535 314	1 070 450 053,78 zł	445 410	297 943 426,94 zł	1 980 724	1 368 393 480,72 zł
1 000 - 3 000 zł	2 628 509	4 729 939 698,88 zł	181 849	288 952 335,40 zł	2 810 358	5 018 892 034,28 zł
3 000 - 10 000 zł	1 760 309	8 851 329 173,29 zł	54 184	278 069 559,27 zł	1 814 493	9 129 398 732,57 zł
powyżej 10 000 zł	588 497	20 810 614 919,98 zł	16 892	715 558 440,81 zł	605 389	21 526 173 360,79 zł
Razem:	47 204 787	40 164 205 562,62 zł	11 070 964	3 182 571 250,14 zł	58 275 751	43 346 776 812,76 zł

1) Zobowiązania spłacone w części po wpisie do bazy danych.

NEGATYWNE Zobowiązania wymagalne	Liczba zobowiązań	Wartość zobowiązań	Liczba zobowiązań	Wartość zobowiązań	Liczba zobowiązań	Wartość zobowiązań
	KONSUMENCI		PODMIOTY GOSPODARCZE		łącznie	
poniżej 200 zł ¹⁾	129 231	12 947 151,93 zł	3 501	264 394,41 zł	132 732	13 211 546,34 zł
200 - 500 zł	373 381	126 886 910,35 zł	2 547	902 099,94 zł	375 928	127 789 010,28 zł
500 - 1 000 zł	458 082	331 896 482,19 zł	24 989	18 736 733,10 zł	483 071	350 633 215,29 zł
1 000 - 3 000 zł	957 670	1 770 107 341,53 zł	48 845	88 725 618,14 zł	1 006 515	1 858 832 959,67 zł
3 000 - 10 000 zł	850 143	4 551 300 541,49 zł	42 575	227 443 057,81 zł	892 718	4 778 743 599,31 zł
powyżej 10 000 zł	586 375	20 779 508 094,84 zł	16 492	709 337 293,08 zł	602 867	21 488 845 387,92 zł
Razem:	3 354 882	27 572 646 522,33 zł	138 949	1 045 409 196,48 zł	3 493 831	28 618 055 718,81 zł

1) Zobowiązania spłacone w części po wpisie do bazy danych.

POZYTYWNE Zobowiązania spłacone	Liczba zobowiązań	Wartość zobowiązań	Liczba zobowiązań	Wartość zobowiązań	Liczba zobowiązań	Wartość zobowiązań
	KONSUMENCI		PODMIOTY GOSPODARCZE		łącznie	
poniżej 200 zł	35 279 376	3 205 184 774,83 zł	7 652 352	810 364 831,17 zł	42 931 728	4 015 549 606,00 zł
200 - 500 zł	4 910 170	1 356 852 879,58 zł	2 714 229	790 516 162,20 zł	7 624 399	2 147 369 041,78 zł
500 - 1 000 zł	1 077 232	738 553 571,59 zł	420 421	279 206 693,84 zł	1 497 653	1 017 760 265,43 zł
1 000 - 3 000 zł	1 670 839	2 959 832 357,35 zł	133 004	200 226 717,26 zł	1 803 843	3 160 059 074,61 zł
3 000 - 10 000 zł	910 166	4 300 028 631,80 zł	11 609	50 626 501,46 zł	921 775	4 350 655 133,26 zł
powyżej 10 000 zł	2 122	31 106 825,14 zł	400	6 221 147,73 zł	2 522	37 327 972,87 zł
Razem:	43 849 905	12 591 559 040,29 zł	10 932 015	2 137 162 053,66 zł	54 781 920	14 728 721 093,95 zł

Struktura bazy danych ERIF BIG

w podziale na konsumentów i podmioty gospodarcze

Struktura bazy danych ERIF BIG pod względem podmiotowym była następująca:

KONSUMENCI	Negatywne	Pozytywne	Razem
Łączna liczba konsumentów ¹⁾	1 739 707	2 809 356	4 284 241 ²⁾
Udział % liczby konsumentów	40,61%	65,57%	100%
Łączna liczba zobowiązań	3 354 882	43 849 905	47 204 787
Udział % liczby zobowiązań	7,11%	92,89%	100%
Łączna wartość zobowiązań	27 572 646 522,33 zł	12 591 559 040,29 zł	40 164 205 562,62 zł
Średnia liczba zobowiązań konsumenta	1,93	15,61	11,02
Średnia wartość zobowiązań konsumenta	15 849,02 zł	4 482,01 zł	9 374,87 zł

1) Liczba podmiotów posiadających indywidualny nr PESEL w bazie danych.

2) Różnica 264 822 (6%) jest liczbą konsumentów posiadających informacje pozytywne oraz negatywne na swój temat.

PODMIOTY GOSPODARCZE	Negatywne	Pozytywne	Razem
Łączna liczba podmiotów gospodarczych ¹⁾	81 726	751 238	820 856 ²⁾
Udział % liczby podmiotów gospodarczych	9,96%	91,52%	100%
Łączna liczba zobowiązań	138 949	10 932 015	11 070 964
Udział % liczby zobowiązań	1,26%	98,74%	100%
Łączna wartość zobowiązań	1 045 409 196,48 zł	2 137 162 053,66 zł	3 182 571 250,14 zł
Średnia liczba zobowiązań podmiotu gospodarczego	1,70	14,55	13,49
Średnia wartość zobowiązań podmiotu gospodarczego	12 791,64 zł	2 844,85 zł	3 877,14 zł

1) Liczba podmiotów posiadających indywidualny NIP w bazie danych.

2) Różnica 12 108 (1%) jest liczbą podmiotów gospodarczych posiadających informacje pozytywne oraz negatywne na swój temat.

Struktura bazy danych ERIF

wg pochodzenia informacji

Struktura bazy danych ERIF BIG według rodzaju podmiotów przekazujących zobowiązania była następująca:

	Negatywne		Pozytywne	
	Podmioty powiązane ¹⁾	Pozostali uczestnicy rynku ²⁾	Podmioty powiązane ¹⁾	Pozostali uczestnicy rynku ²⁾
Udział w liczbie zobowiązań w bazie danych ERIF BIG	37,67%	62,33%	4,25%	95,75%
Udział w wartości zobowiązań w bazie danych ERIF BIG	38,13%	61,87%	3,94%	96,06%

1) Za podmioty powiązane uważa się podmioty wchodzące w skład Grupy Kapitałowej KRUK w tym: KRUK S.A., KRUK Towarzystwo Funduszy Inwestycyjnych S.A., Novum Finance Sp. z o.o., SECAPITAL S.a.r.l., jak również fundusze sekurytyzacyjne: Prokura NS FIZ, Presco Investments S.a.r.l oraz P.R.E.S.C.O Investment I Niestandaryzowany Sekurytyzacyjny Fundusz Inwestycyjny Zamknięty, ERIF Business Solutions Sp. z o.o., Prokulus NS FIZ.

2) Za pozostałych uczestników rynku uważa się podmioty inne niż wymienione w punkcie 1.

Struktura informacji negatywnych zawartych w bazie danych wg tytułów zadłużenia

Struktura bazy danych ERIF BIG według tytułów zadłużenia dla KONSUMENTÓW

Grupa tytułów zadłużenia / Tytuł prawny zadłużenia	Udział ilościowy	Udział wartościowy
POŻYCZKOWE	27,20%	16,11%
Umowa pożyczki	27,20%	16,11%
MULTIMEDIALNE	25,00%	6,94%
Usługi telekomunikacyjne i multimedialne	19,74%	6,04%
Umowa sprzedaży towaru na raty	2,88%	0,56%
Zadłużenie wynikające z umowy o abonament	2,38%	0,34%
BANKOWE	19,60%	28,65%
Umowa kredytu	8,47%	14,75%
Umowa o kredyt konsumencki	5,05%	5,34%
Karta kredytowa	2,84%	2,63%
Zobowiązania wynikające z umowy związanej z wykonywaniem czynności bankowych	2,38%	4,73%
Umowa rachunku bankowego	0,85%	0,80%
Hipoteka	0,01%	0,40%
ALIMENTACYJNE	12,80%	45,44%
Świadczenie z funduszu alimentacyjnego	6,25%	25,41%
Zobowiązania dłużnika alimentacyjnego	4,42%	17,80%
Zaliczka alimentacyjna	1,77%	1,34%
Inne	0,36%	0,89%
SĄDOWE	7,50%	1,67%
Grzywna	4,49%	0,89%
Koszty sądowe	2,98%	0,20%
Inne	0,03%	0,58%
UBEZPIECZENIOWE	5,90%	0,59%
Umowa ubezpieczenia	5,90%	0,59%
POZOSTAŁE	2,00%	0,60%
Razem	100,00%	100,00%

Struktura bazy danych ERIF BIG według tytułów zadłużenia dla PODMIOTÓW GOSPODARCZYCH

Grupa tytułów zadłużenia / Tytuł prawny zadłużenia	Udział ilościowy	Udział wartościowy
MULTIMEDIALNE	47,04%	38,47%
Usługi telekomunikacyjne i multimedialne	38,05%	35,60%
Umowa sprzedaży towaru na raty	8,54%	2,57%
Zadłużenie wynikające z umowy o abonament	0,45%	0,30%
UBEZPIECZENIOWE	42,27%	13,64%
Umowa ubezpieczenia	42,27%	13,64%
WYNIKAJĄCE Z PROWADZENIA DZIAŁALNOŚCI GOSPODARCZEJ	4,58%	6,36%
Umowa związana z wykonywaniem działalności gospodarczej	2,11%	2,68%
Inne zadłużenia fakturowe	1,78%	2,93%
Umowa o świadczenie usług	0,26%	0,47%
Umowa o dzieło	0,23%	0,10%
Umowa sprzedaży	0,20%	0,18%
LEASINGOWE	2,69%	15,33%
Umowa leasingu	2,69%	15,33%
BANKOWE	1,83%	18,60%
Umowa kredytu	1,11%	15,06%
Umowa rachunku bankowego	0,47%	0,66%
Zobowiązania wynikające z umowy związanej z wykonywaniem czynności bankowych	0,19%	2,35%
Inne	0,06%	0,53%
POŻYCZKOWE	1,10%	2,27%
Umowa pożyczki	1,10%	2,27%
POZOSTAŁE	0,49%	5,33%
Razem	100,00%	100,00%

Informacja o udostępnionych raportach z bazy danych ERIF BIG

Liczba udostępnionych raportów z bazy danych ERIF BIG w okresie od dnia 1 stycznia 2019 r. do dnia 31 marca 2019 r., wyniosła **3 395 987**

Poprzez raport rozumie się wynik przeszukania bazy danych ERIF BIG udostępniany w odpowiedzi na każde zapytanie dotyczące określonego podmiotu. ^{1) 2)}

1) Przeszukanie bazy danych następuje w oparciu o ustalone kryterium wyszukiwania (PESEL/NIP).

2) Za „raport” uznaje się zarówno raport „pełny” (odpowiedź systemu zawierającą informacje gospodarcze określonego podmiotu), jak i raport „pusty” (odpowiedź systemu o braku informacji gospodarczych dotyczących określonego podmiotu).

Informacja o aktualności danych w ERIF BIG

Według stanu na dzień 2 kwietnia 2019 r., godz. 2:00:

- wszystkie zobowiązania wpisane do bazy danych pochodziły od wierzycieli posiadających obowiązującą umowę z ERIF BIG, zawartą w formie pisemnej lub zostały tam umieszczone na podstawie informacji przekazywanych przez uprawnione organy zgodnie z obowiązującymi przepisami, ¹⁾
- baza danych zawierała wyłącznie zobowiązania, które zostały wpisane bądź zaktualizowane w ciągu ostatnich 3 lat, ²⁾
- baza danych nie zawierała zobowiązań starszych niż 10 lat licząc od daty wpisu, ³⁾
- baza danych nie zawierała zobowiązań konsumenckich starszych niż 10 lat licząc od daty wymagalności zobowiązania (dotyczy zobowiązań dodanych do bazy od 13 listopada 2017 r. do 8 września 2018 r.), ⁴⁾
- baza danych nie zawierała zobowiązań konsumenckich starszych niż 6 lat licząc od daty wymagalności zobowiązania (dotyczy zobowiązań dodanych do bazy od 9 września 2018 r.). ⁴⁾



Edyta Szymczak
Prezes Zarządu

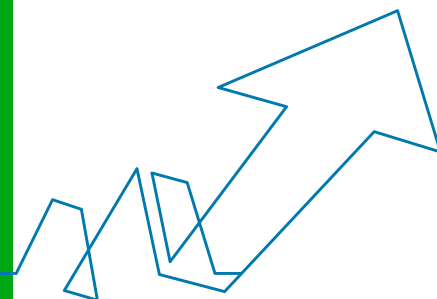
Warszawa, 19 kwietnia 2019 r.

1) Art. 12 ust. 1 i art. 12a Ustawy.

2), 3) Art. 31 pkt 8 Ustawy.

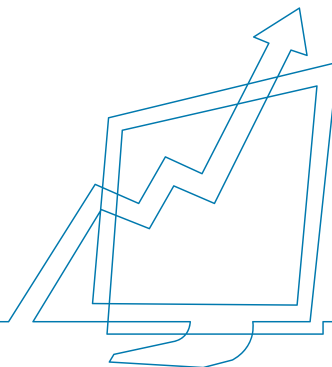
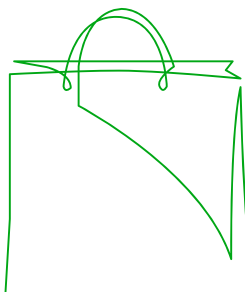
4) Art. 31 pkt 9 Ustawy w zw. z art. 7 ustawy z dnia 13 kwietnia 2018 r. o zmianie ustawy – KC oraz niektórych innych ustaw (Dz. U. z 2018, poz. 1104).

Wykresy



Liczba podmiotów gospodarczych i konsumentów

w bazie danych ERIF BIG



4,3 mln

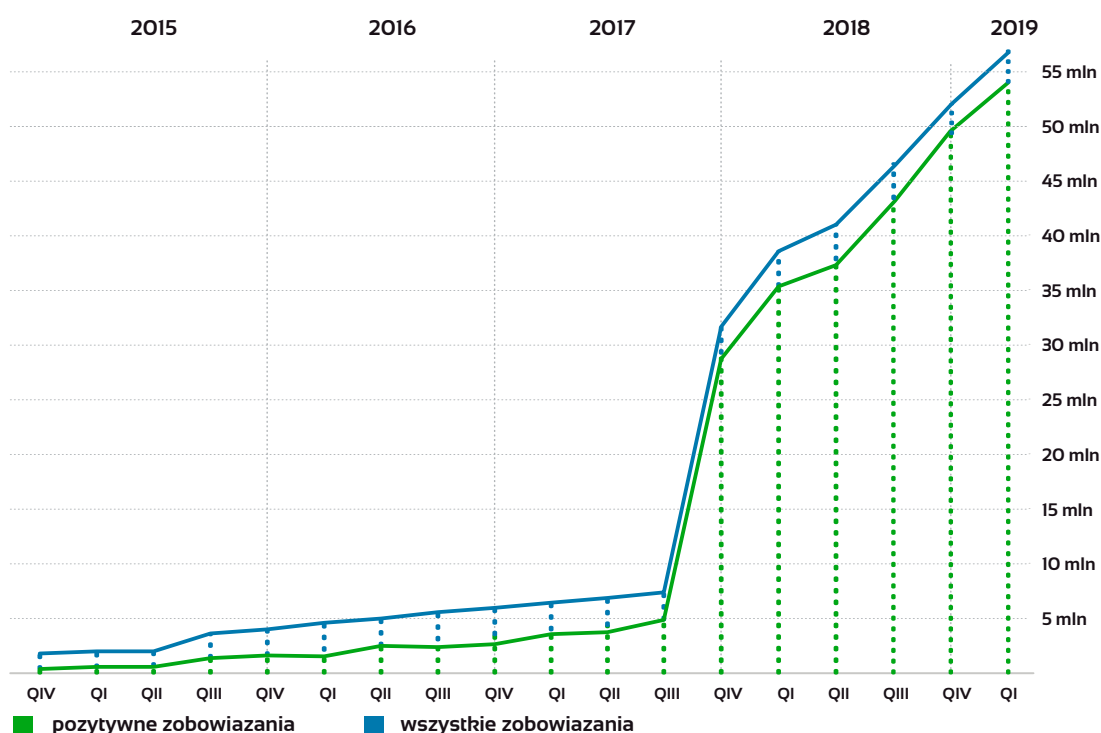
łączna liczba konsumentów

821 tys.

łączna liczba podmiotów gospodarczych

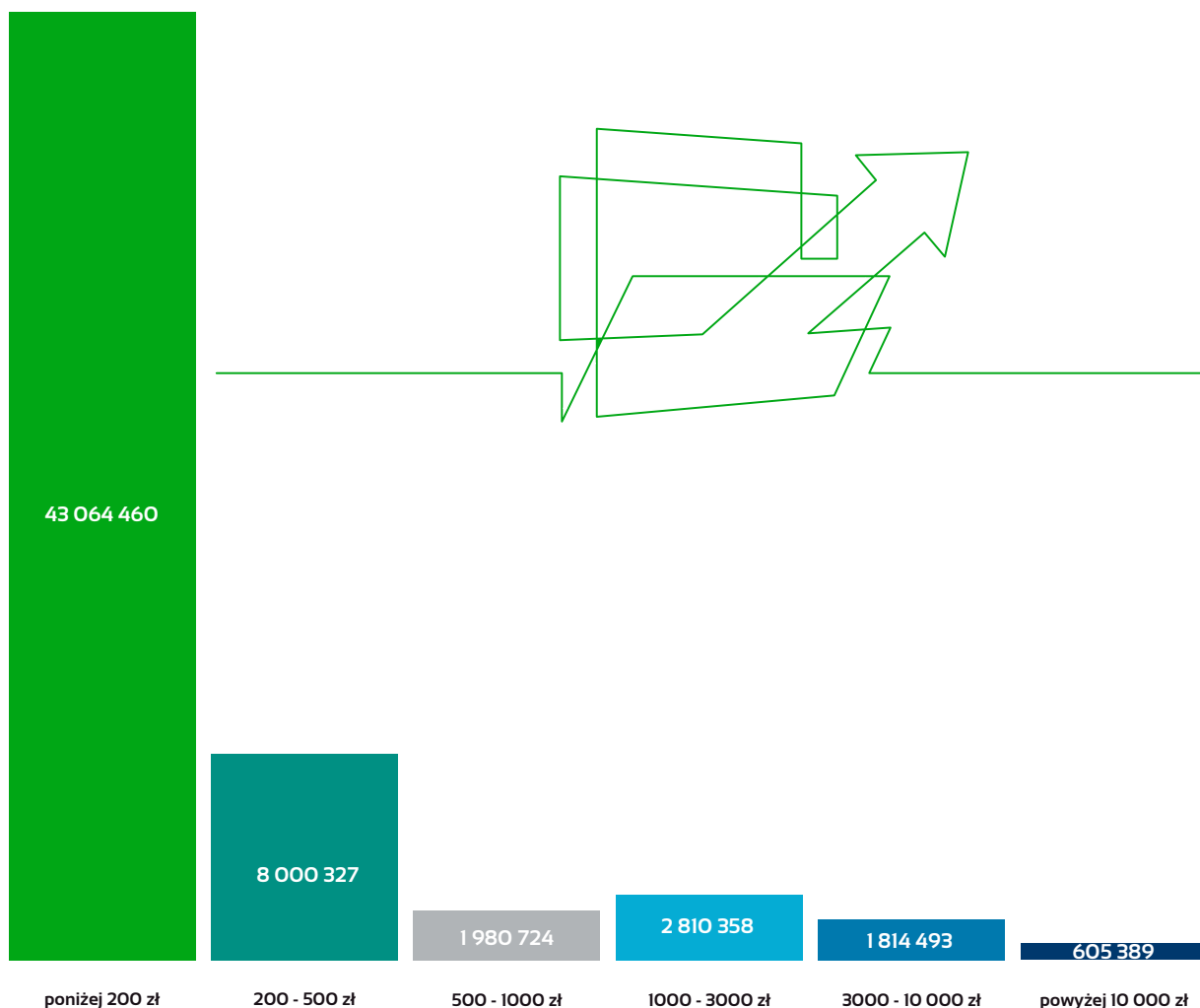
Struktura ilościowa bazy danych ERIF BIG

według rodzaju zobowiązań od I kwartału 2015 r.



Struktura ilościowa i wartościowa w podziale na salda zobowiązań

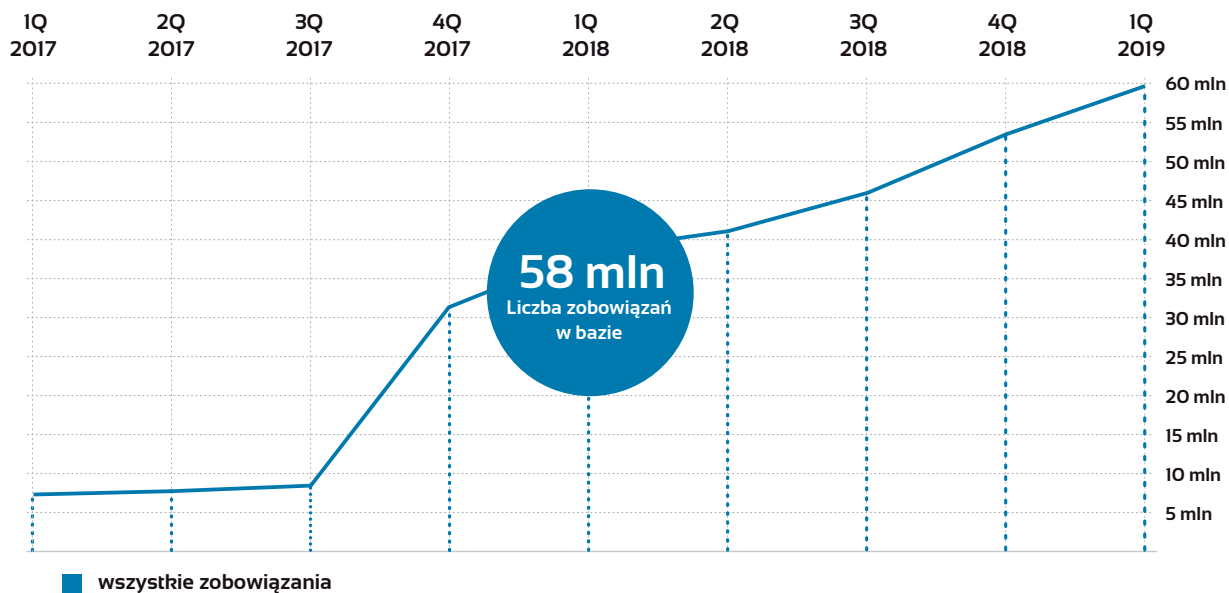
Liczba zobowiązań w podziale na salda



Wartość zobowiązań w podziale na salda

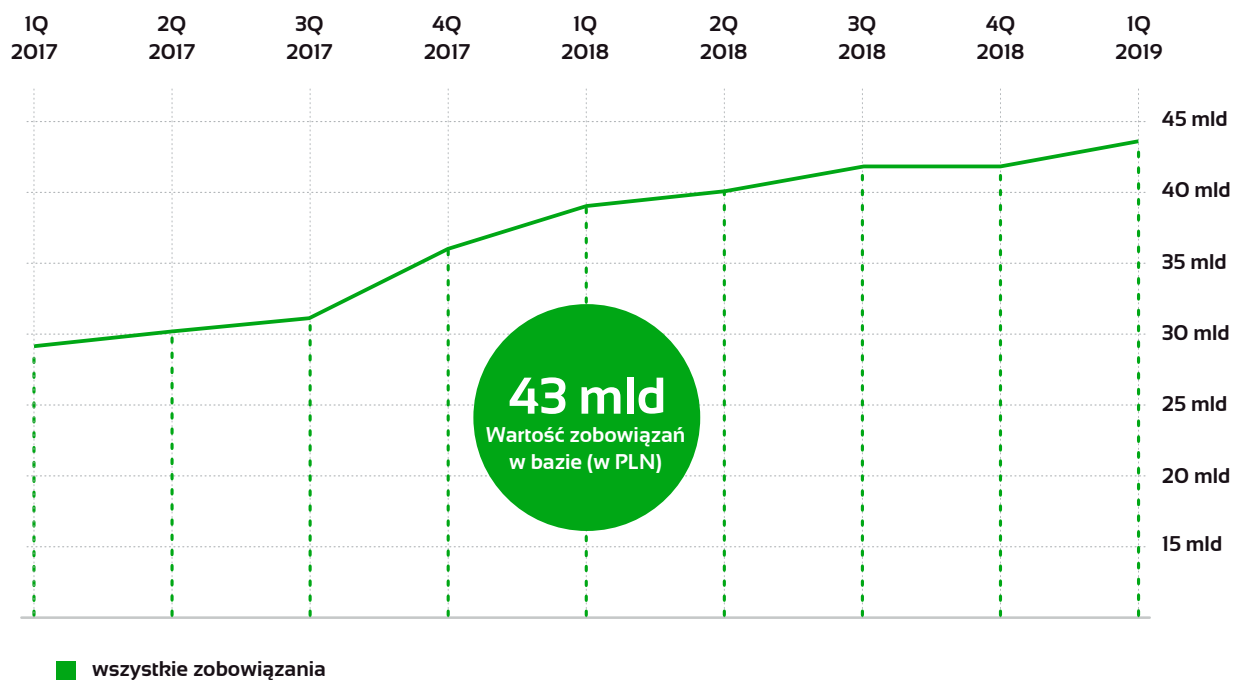
Liczba zobowiązań

w bazie danych ERIF BIG od I kwartału 2017 r.



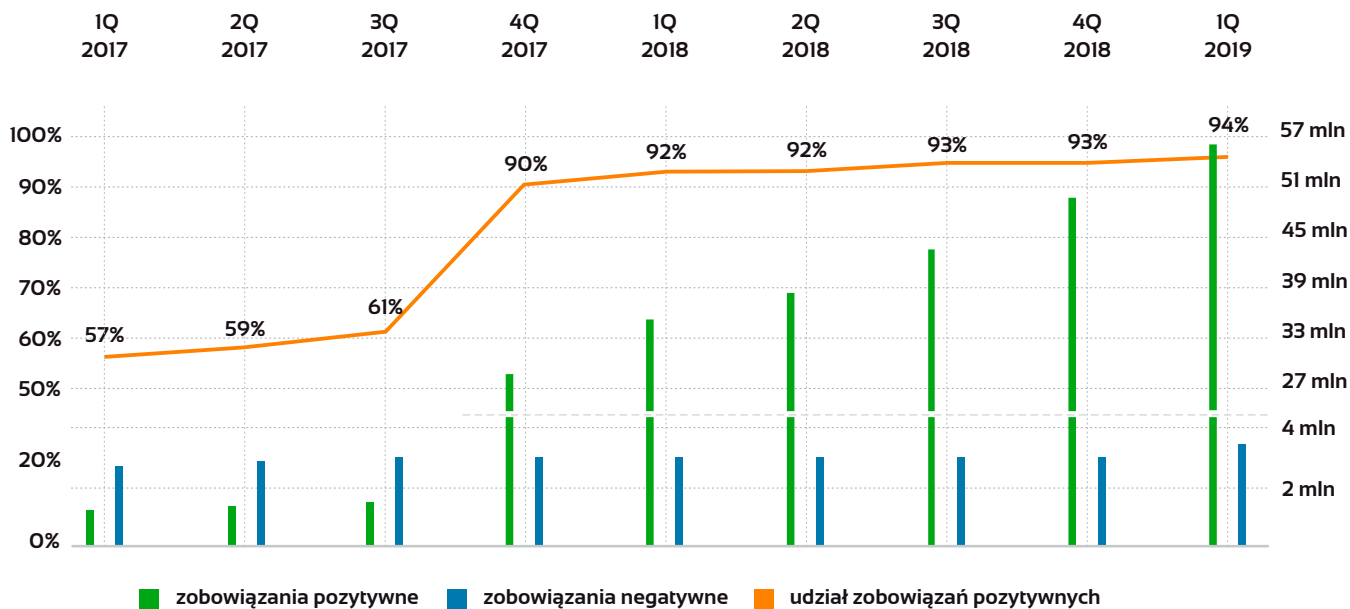
Wartość zobowiązań

w bazie danych ERIF BIG od I kwartału 2017 r.



Struktura ilościowa

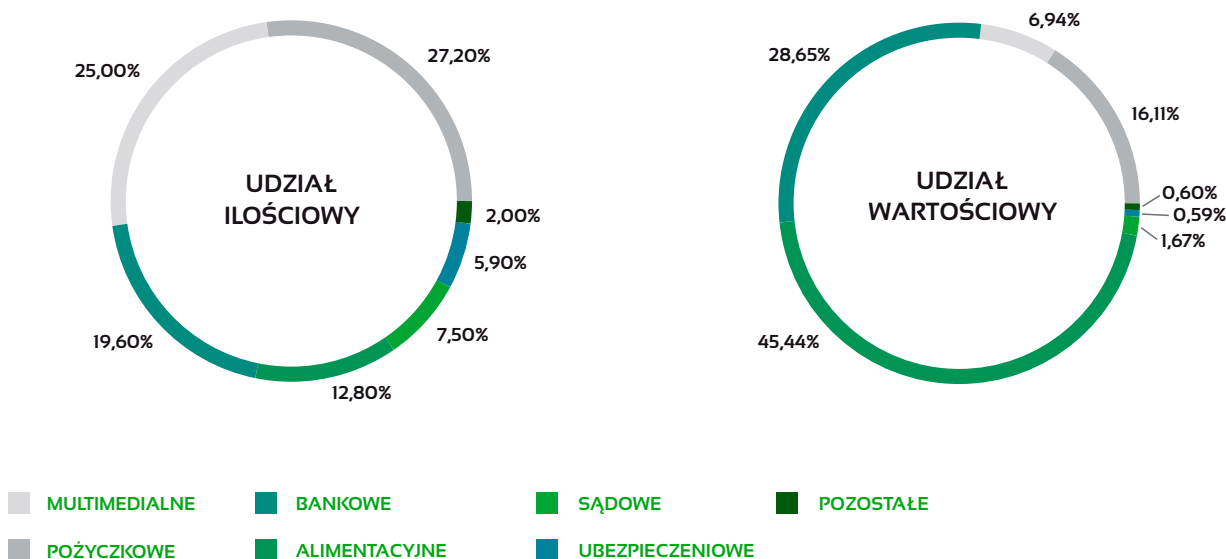
bazy danych ERIF BIG według rodzaju zobowiązań od I kwartału 2017 r.



Ilościowa i wartościowa struktura

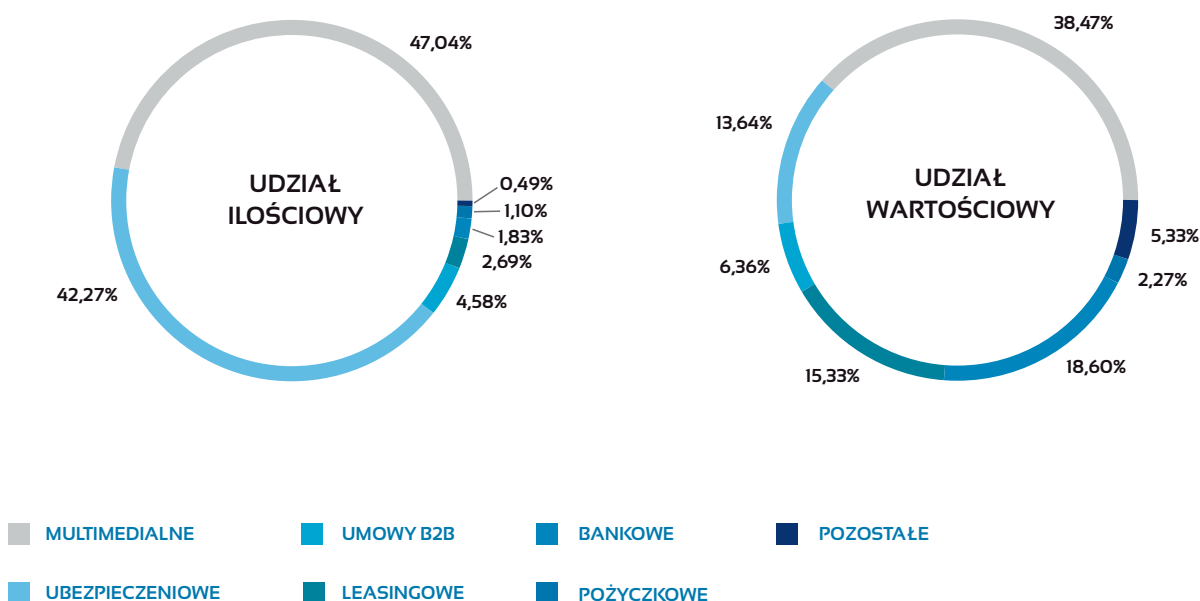
bazy danych według pogrupowanych tytułów zadłużenia konsumentów

Aby ułatwić analizowanie danych, tytuły zadłużenia zostały tematycznie połączone w grupy. Ilościowy i wartościowy udział grup w bazie ERIF BIG zaprezentowany jest na poniższych wykresach.

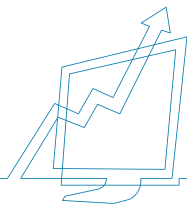


Ilościowa i wartościowa struktura

bazy danych według pogrupowanych tytułów zadłużenia podmiotów gospodarczych







Obszar Klienta Strategicznego

☎ 22 594 25 17

✉ biznes@erif.pl

ERIF Biuro Informacji Gospodarczej S.A.

pl. Bankowy 2

00-095 Warszawa